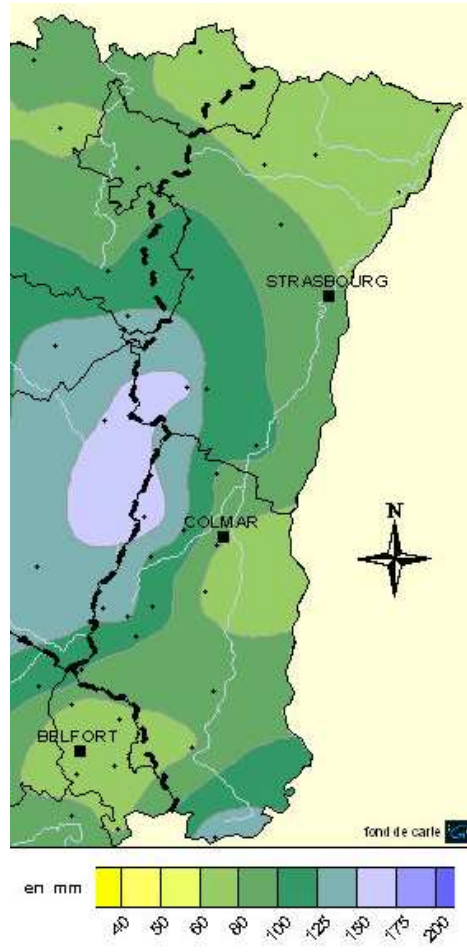


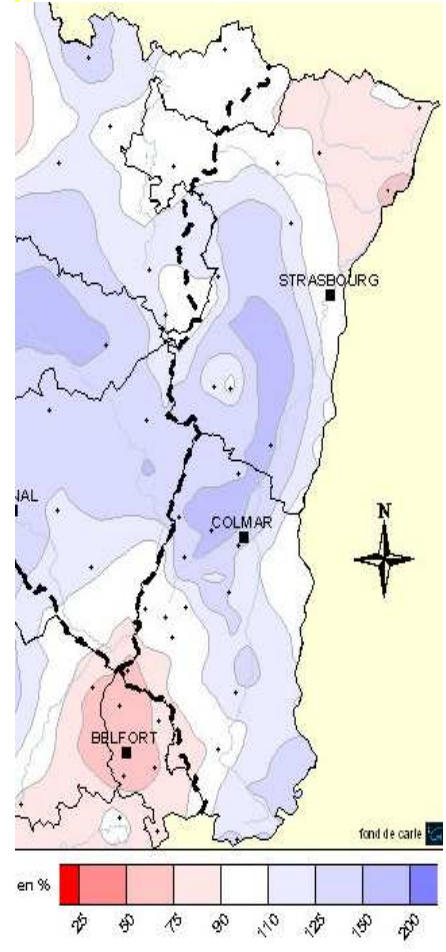
Pluviométrie

Origine des données : Météo France

Précipitations du mois de Juin 2011 (en mm)



Rapport à la normale du mois de Juin 2011 (en %)

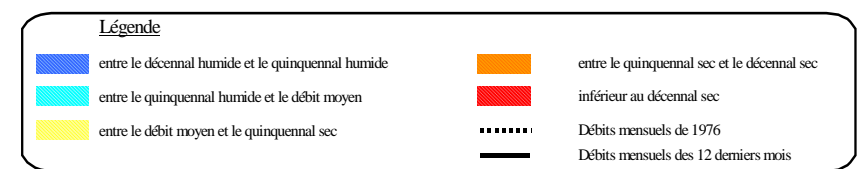
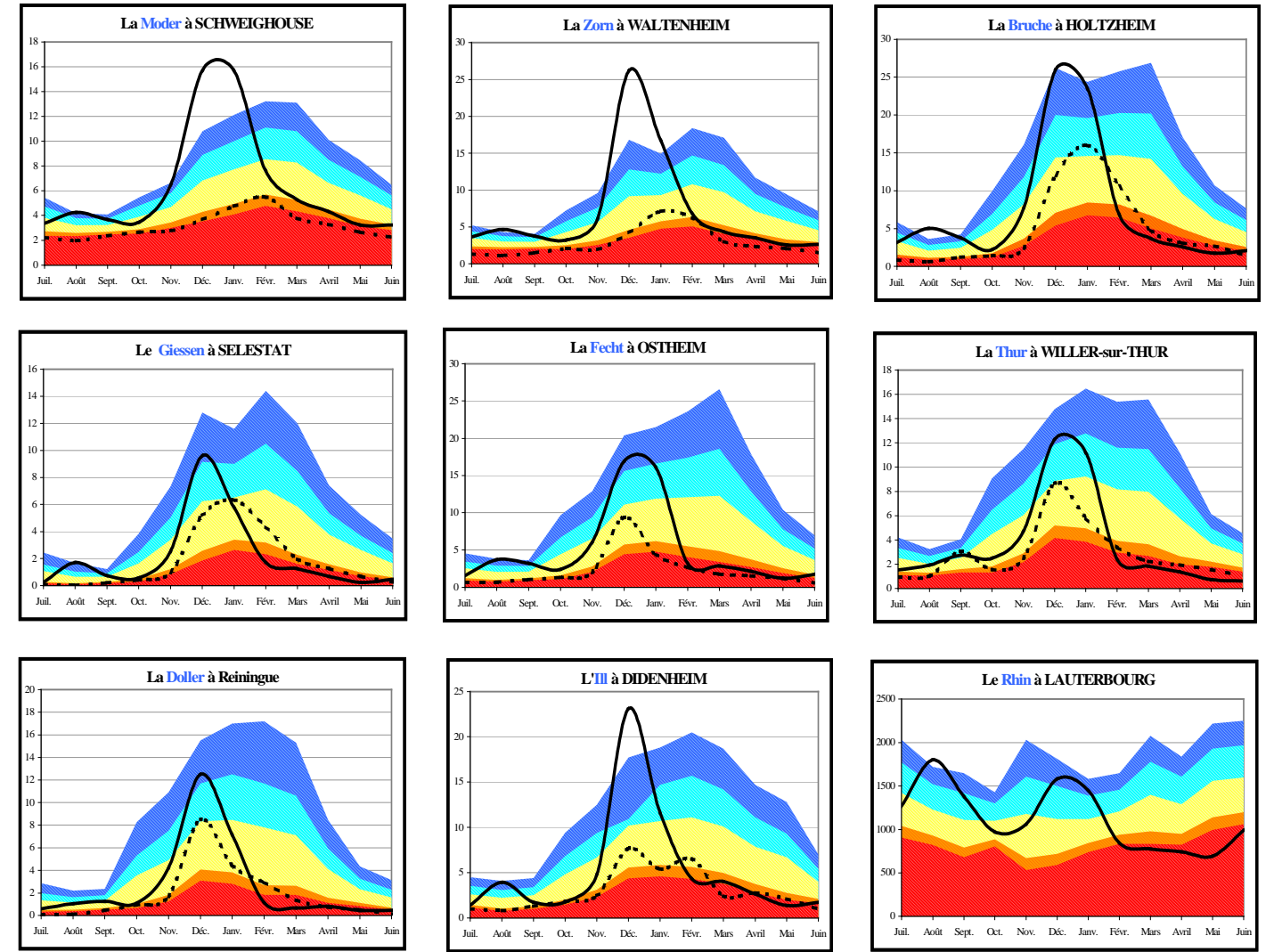


Commentaire

En Alsace, les cumuls mensuels vont de 64mm à Stattmatten (67) à 176mm à Orbey (68). Le cumul moyen est de 106mm pour le bassin alsacien. Globalement, les précipitations sont excédentaires et représentent 109% des normales. A noter un déficit pluviométrique d'environ 35% sur la station de Sewen (68), dans le haut bassin de la Doller. Sur les douze derniers mois, le cumul moyen est de 1026mm sur le bassin et représente 91% des normales. Pour l'année hydrologique qui a débuté en septembre 2010, le cumul moyen est de 755mm et les précipitations restent fortement déficitaires (-22%).

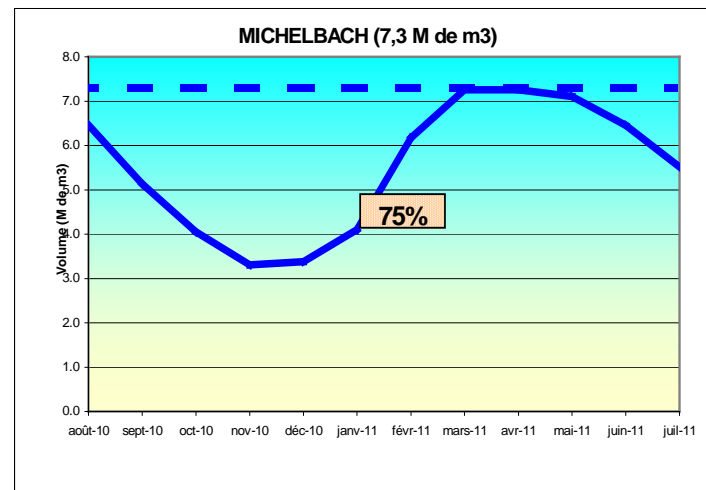
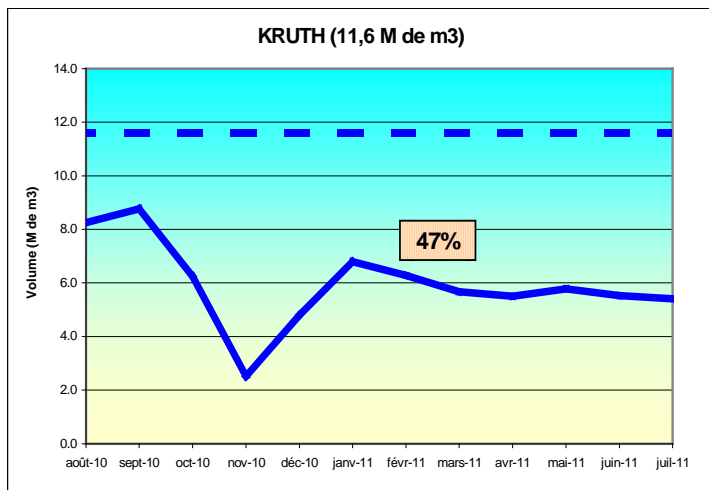
Les débits

Origine des données : DREAL Alsace – Service de la Navigation de Strasbourg



Les réservoirs

Origine des données : Conseil Général Haut-Rhin et Ville de Mulhouse
Evolution des volumes de remplissage



Légende
— — — — — Plein
————— 12 derniers mois
43% Pourcentage du remplissage du mois

Hydraulicité

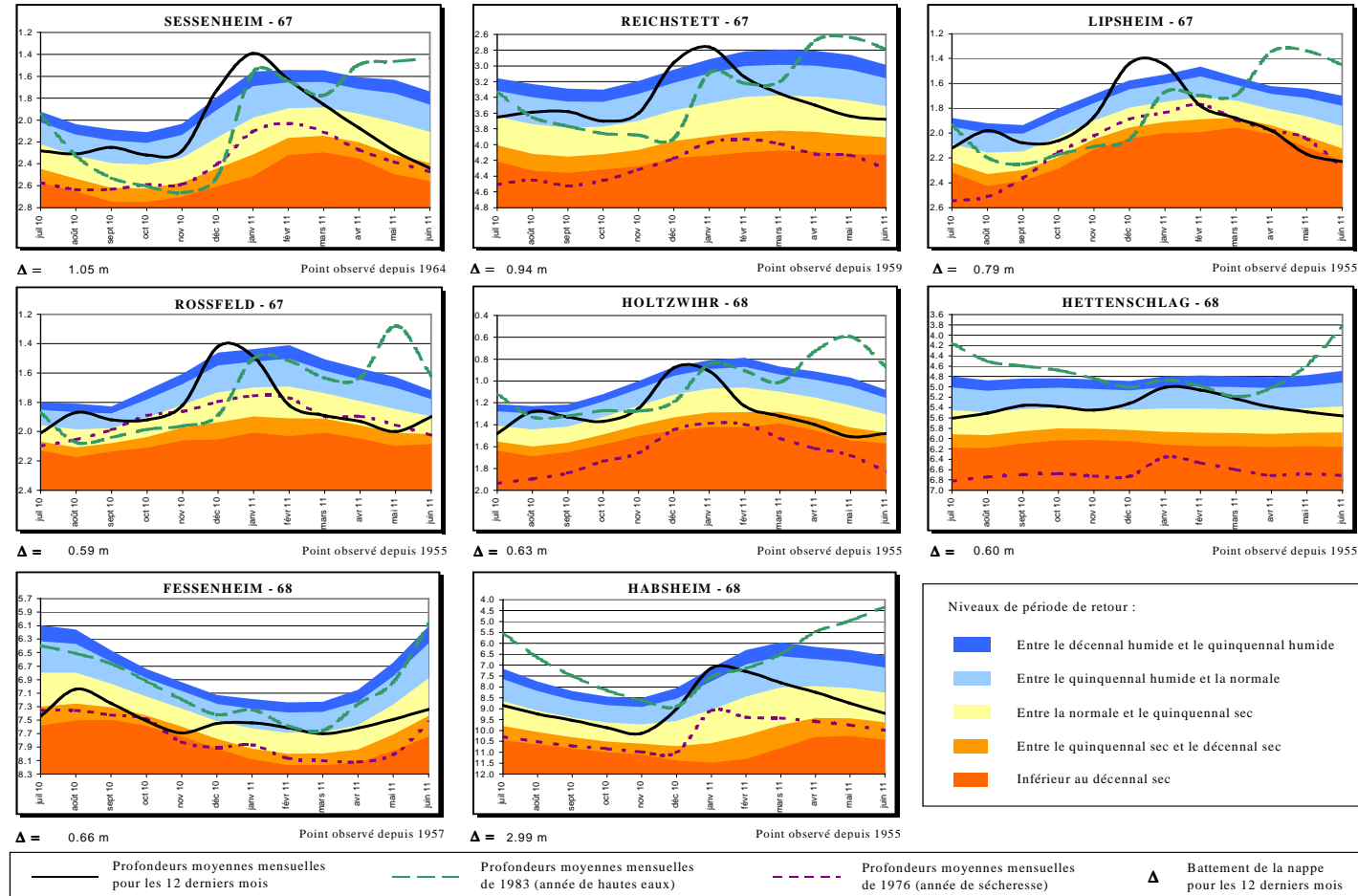
Bassins	Affluents de l'III	III amont	Affluents du Rhin	Rhin
Hydraulicité	0.3	0.4	0.8	0.6

L'hydraulicité du mois est le rapport entre le débit moyen du mois concerné et la moyenne des débits moyens de ce même mois sur toute la chronologie disponible.

Les précipitations excédentaires du mois de juin ont permis aux cours d'eau alsaciens d'augmenter ou maintenir leur débit moyen mensuel par rapport à mai dernier. Ils restent cependant très nettement déficitaires par rapport aux normales de saison sur l'ensemble de la région. Du sud au nord, le déficit va de -60 % pour le Sundgau, à une moyenne de -70% pour la partie centrale du massif vosgien et -50% pour les bassins de la Zorn et de la Moder. Au regard de la situation à la même époque de l'année, lors de la sécheresse remarquable de 1976, nous observons par contre une sensible amélioration : les débits moyens mensuels de juin 2011 sont nettement supérieurs à ceux de 1976. Pour les débits de base (moyenne des 3 jours consécutivement les plus bas), la période de retour est comprise entre 5 et 10 ans sec pour l'III amont, la Doller, la Fecht, le Giessen, la Bruche ainsi que les bassins de la Zorn, Moder et le Rhin. La Thur et la Lauch connaissent des périodes de retour plus rares d'environ 20 ans sec.

Niveau de la nappe rhénane

Origine des données : APRONA



En Alsace, les niveaux moyens du mois de juin 2011 sont contrastés par rapport au mois de mai. La tendance généralisée à la baisse n'est plus de mise ; les niveaux moyens sont notamment remontés dans le secteur allant du N-E de Sélestat jusqu'au nord de Colmar. Ils restent malgré tout en dessous des normales saisonnières sur l'ensemble de la nappe rhénane. Dans le Bas-Rhin, la baisse relative des niveaux se poursuit, à l'exception de la partie sud du département (secteur de Rossfeld), où la nappe s'est légèrement rechargée (+ 10 cm), en remontant juste sous la normale. Ailleurs, les périodes de retour varient de 3 ans secs (Reichstett) à 6 ans secs dans l'extrême nord, jusqu'au décennal sec au sud de Strasbourg (Lipsheim). Dans le Haut-Rhin, les moyennes de juin sont en légère hausse au nord de Colmar (Holtzwihr), ainsi que le long du Rhin (Fessenheim). Pour le sud et le centre plaine, les niveaux sont en très légère baisse par rapport au mois de mai. Les périodes de retour varient autour de 3 à 4 ans secs dans la plupart des secteurs, jusqu'à atteindre un niveau quinquennal sec au nord de Colmar.

Synthèse

Juin 2011 aura été le premier mois en excédent pluviométrique par rapport aux normales de saison depuis janvier dernier. Ces pluies excédentaires auront permis d'interrompre le tarissement continu et généralisé de nos cours d'eau que nous observons depuis plusieurs mois. En valeurs mensuelles, les cours d'eau alsaciens repassent au-dessus des valeurs de 1976, mais les volumes écoulés restent toujours très nettement déficitaires (d'environ 50% en moyenne, mais plus marqué sur le Haut-Rhin et le centre Alsace). En ce début de période estivale le suivi renforcé de nos ressources en eau superficielle reste donc de mise. Les évolutions de la nappe phréatique ont été contrastées en ce mois de juin mais globalement la situation n'inspire pas d'inquiétude particulière à ce stade.



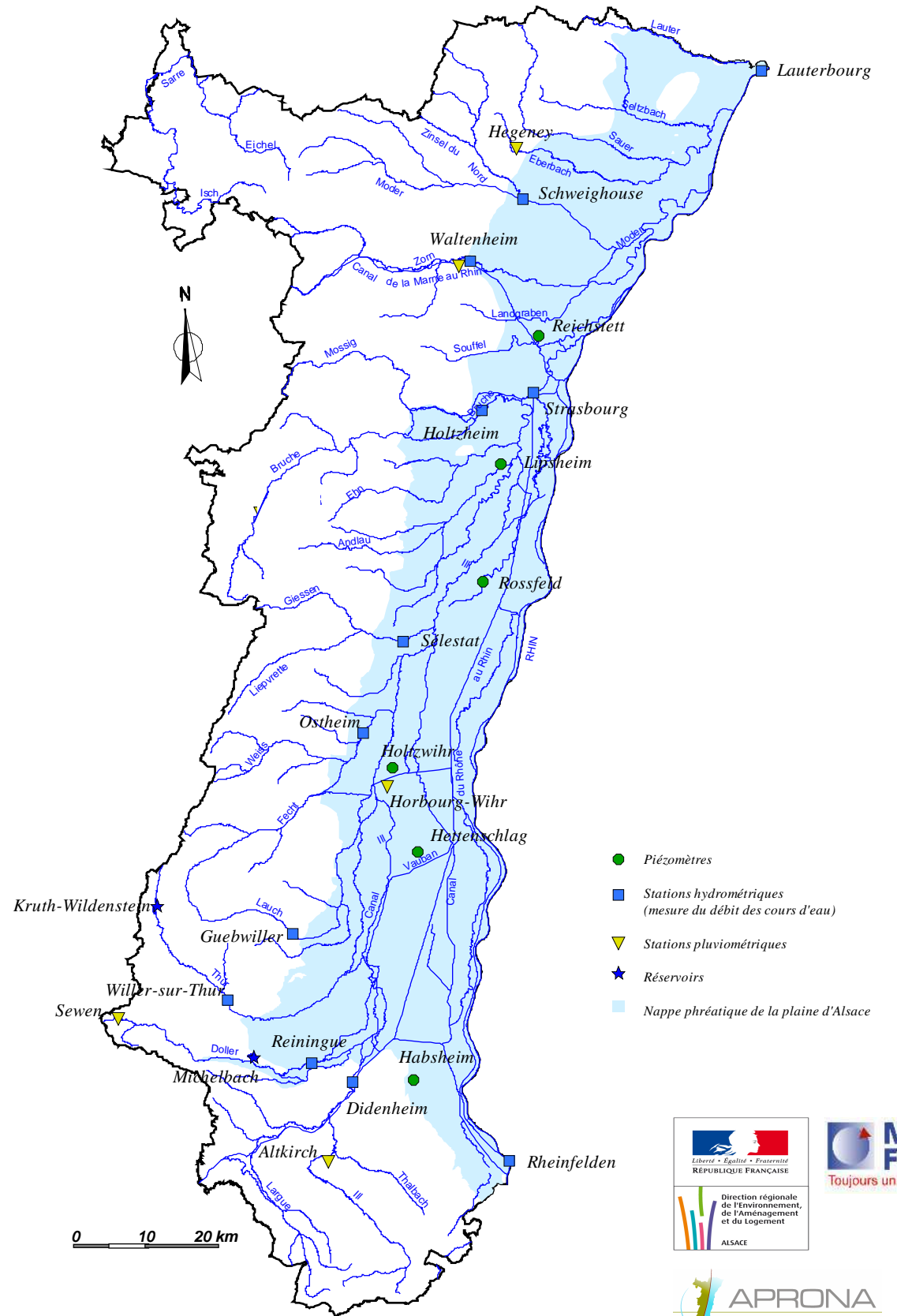
L'Ill à Colmar Ladhof

Photo: D; Moritz - DREALAlsace

BULLETIN HYDROLOGIQUE

de la région ALSACE

Situation du mois de Juin 2011



Les missions de l'APRONA sont assurées grâce au soutien financier et technique de la Région Alsace et de l'Agence de l'Eau Rhin-Meuse et avec le concours technique de la Direction Régionale de l'Environnement, de l'Aménagement et du Logement Alsace.