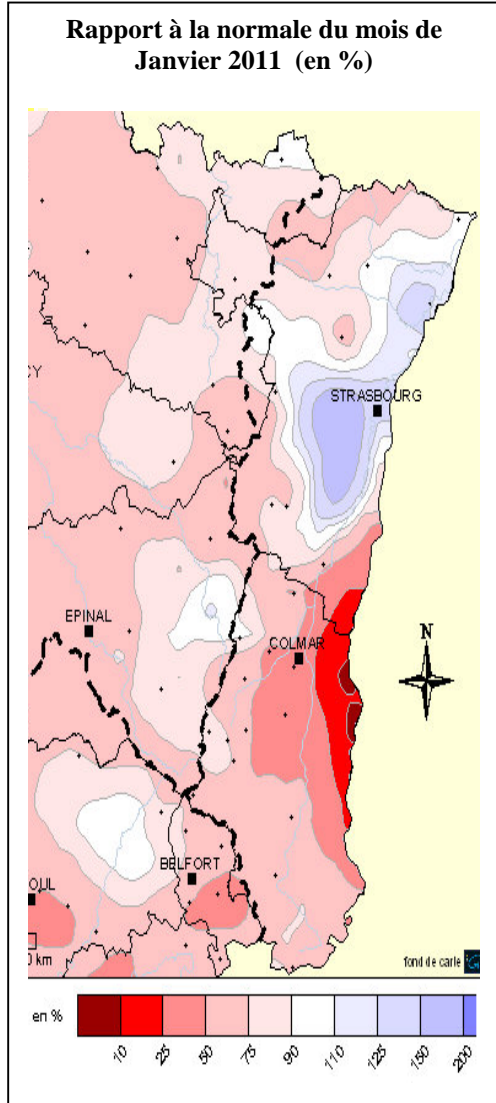
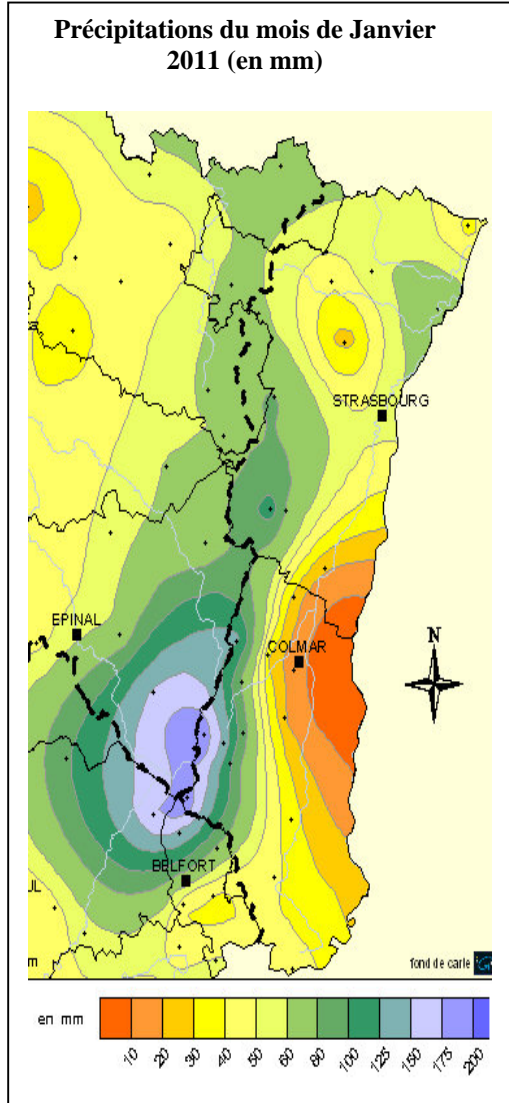


Pluviométrie

Origine des données : Météo France

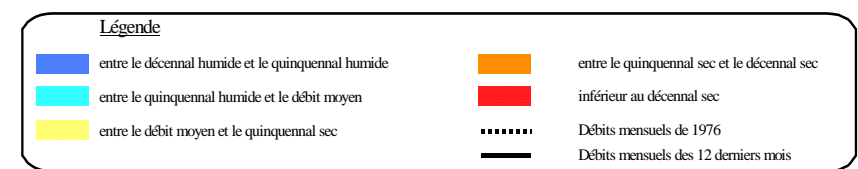
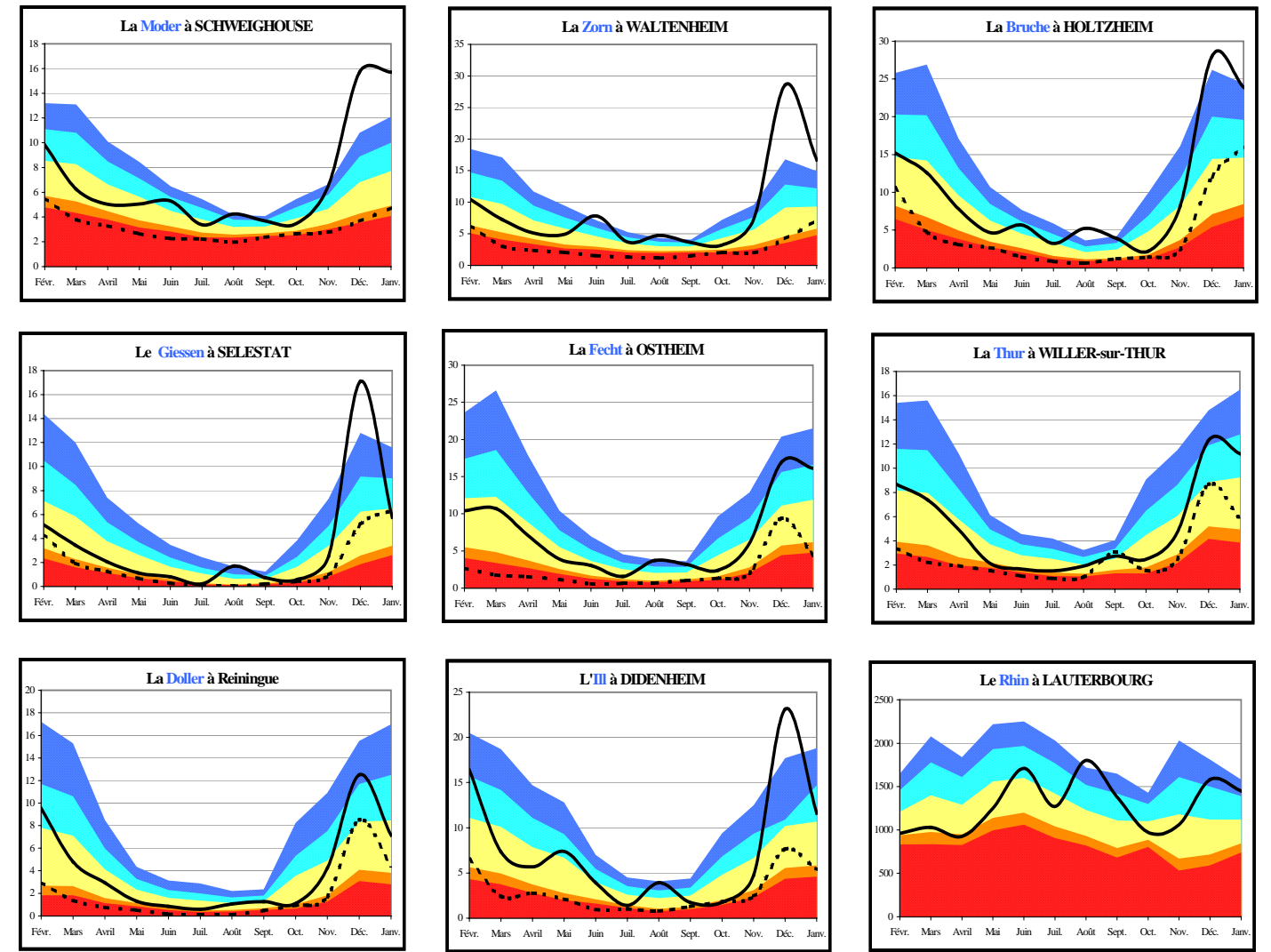


Commentaire

En Alsace les cumuls mensuels vont de 20mm à Rouffach (68) à plus de 229mm au Ballon d'Alsace. Le cumul moyen sur le bassin alsacien est de 82mm. Globalement, les hauteurs de précipitations sont nettement déficitaires et ne représentent que 75% des normales. Sur une année glissante, le cumul moyen sur le bassin alsacien est de 1185mm : il est légèrement excédentaire (+4%). Pour l'année hydrologique en cours qui a débuté en septembre 2010, le cumul moyen sur le bassin est de 510mm : il est très légèrement déficitaire (-3%).

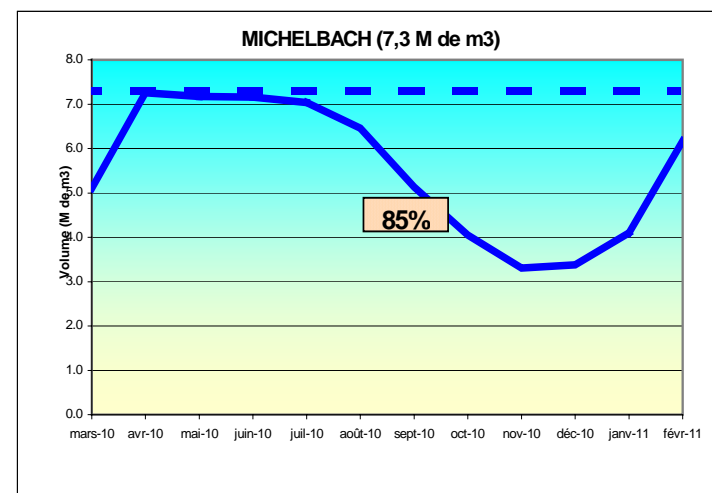
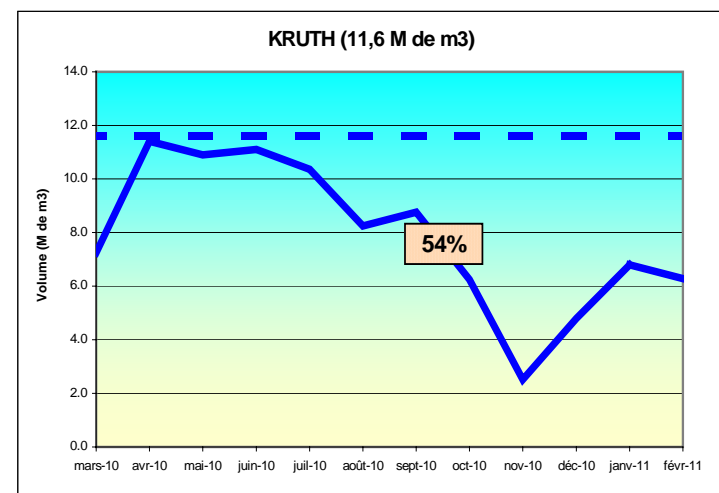
Les débits

Origine des données : DREAL Alsace – Service de la Navigation de Strasbourg



Les réservoirs

Origine des données : Conseil Général Haut-Rhin et Ville de Mulhouse
Evolution des volumes de remplissage



Légende
— Plein
— 12 derniers mois
54% Pourcentage du remplissage du mois

Hydraulicité

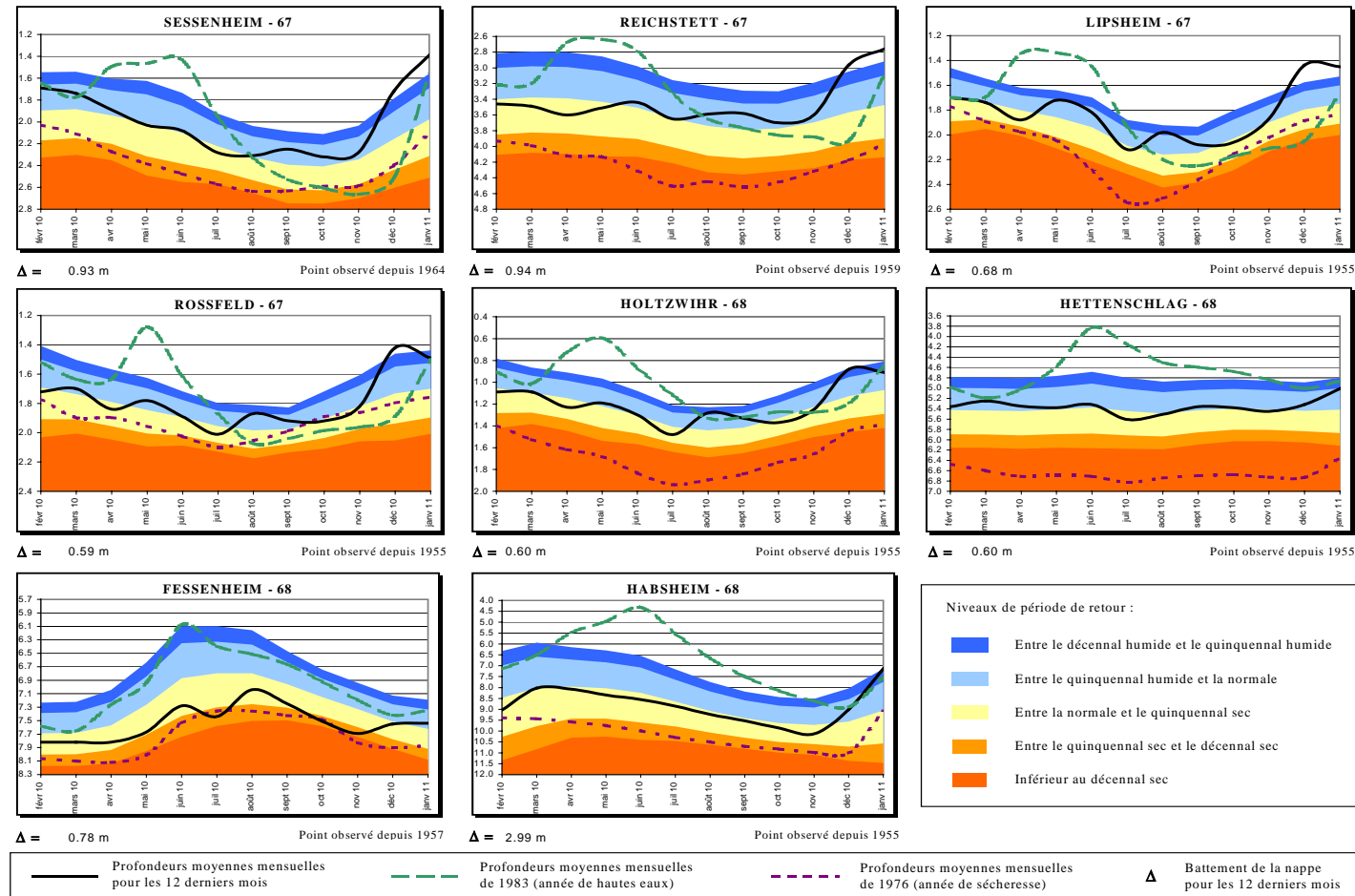
Bassins	Affluents de l'Ill	Ill amont	Affluents du Rhin	Rhin
Hydraulicité	1.2	1.2	1.7	1.2

L'hydraulicité du mois est le rapport entre le débit moyen du mois concerné et la moyenne des débits moyens de ce même mois sur toute la chronologie disponible.

Alimentés par la fonte des stocks de neige accumulés au cours du mois de décembre 2010, les cours d'eau alsaciens ont tous connus des débits moyens mensuels en janvier nettement supérieures aux normales. Du sud au nord de la région cet excédent va en augmentant : +16% pour le Sundgau, +23% en moyenne sur la partie centrale du massif (à noter, a contrario, un léger déficit sur la Doller dû au remplissage de la retenue de Michelbach) et supérieur à 90 % pour les bassins du nord du massif. Les débits de base (moyenne la plus basse sur 3 jours consécutifs) sont situés en fin de mois pour l'ensemble des rivières et sont compris dans une période de retour allant de 0.9 pour la Doller (cf. remarque ci-dessus) à 2.1 pour la Moder. Pour le Rhin la tendance est sensiblement la même à la fois pour l'hydraulicité mensuelle et pour les débits de base.

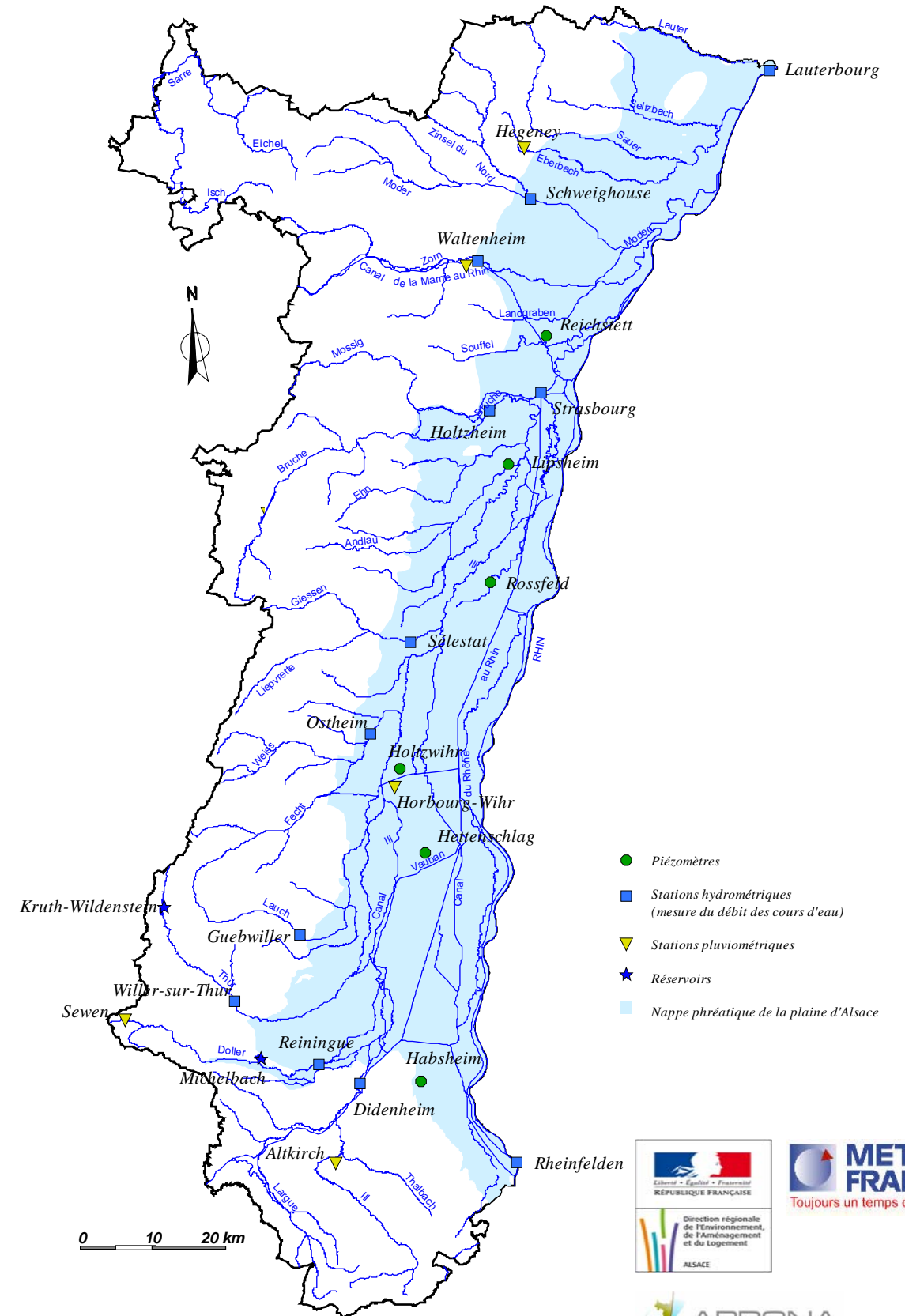
Niveau de la nappe rhénane

Origine des données : APRONA



BULLETIN HYDROLOGIQUE de la région ALSACE

Situation du mois de Janvier 2011



Les niveaux moyens du mois de janvier 2011 sont selon les secteurs, soit en hausse, soit comparables à ceux relevés pour le mois de décembre dernier en Alsace. Dans le Bas-Rhin, les moyennes mensuelles restent très nettement au-dessus des normales saisonnières, avec des valeurs proches de celles de décembre dans la moitié sud du département et supérieures de 20 à 30 cm dans la moitié nord. En termes de périodes de retour, les niveaux atteints pour un mois de janvier sont très élevés ; 35 ans humides à Sessenheim, 25 ans humides à Lipsheim, 20 ans humides à Reichstett et 6.5 ans humides à Rossfeld. Dans le Haut-Rhin, la situation est comme en décembre, moins marquée. Les niveaux moyens sont tout de même en hausse, surtout en centre plaine (+ 33 cm) et dans la partie sud, où ceux-ci sont remontés de près de 1.90 m par rapport à décembre. Les périodes de retour sont proches du quinquennal humide au nord et au centre du département, et atteignent le décennal humide dans la partie sud (Habsheim).

Synthèse

Malgré un déficit marqué de précipitation (-25%), les rivières alsaciennes ont bénéficié au cours de ce mois de janvier de la fonte du manteau neigeux. Les débits moyens mensuels sont partout au dessus des normales avec un excédent plus marqué sur le nord de la région. La nappe phréatique connaît partout des hauteurs largement supérieures aux moyennes interannuelles : Ce phénomène est plus marqué dans le nord de la région. Le niveau de remplissage des retenues est normal pour la saison. La situation hydrologique, en terme de ressources en eau, peut être qualifiée de confortable en ce début d'année 2011.



La Weiss à Kaysersberg

Photo: D. Moritz - DREALAlsace