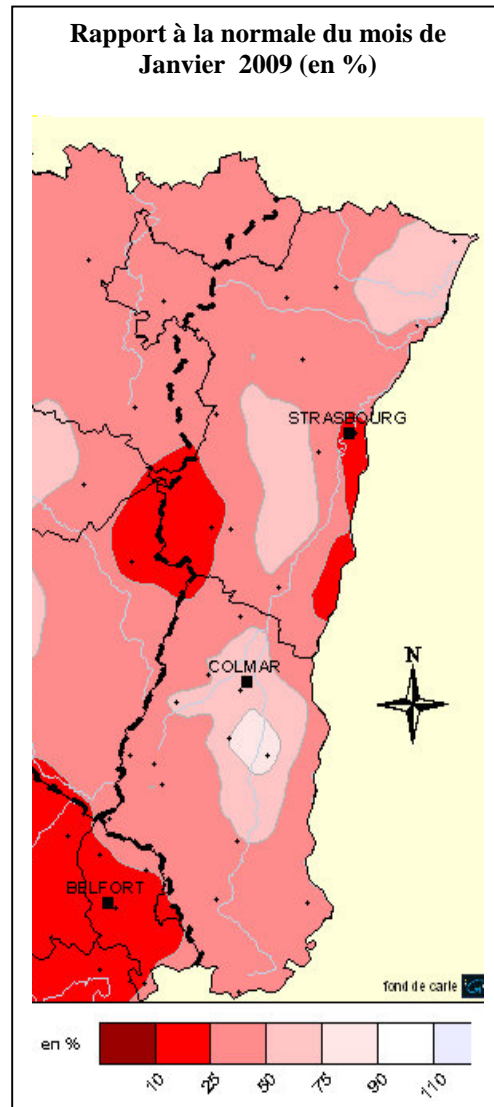
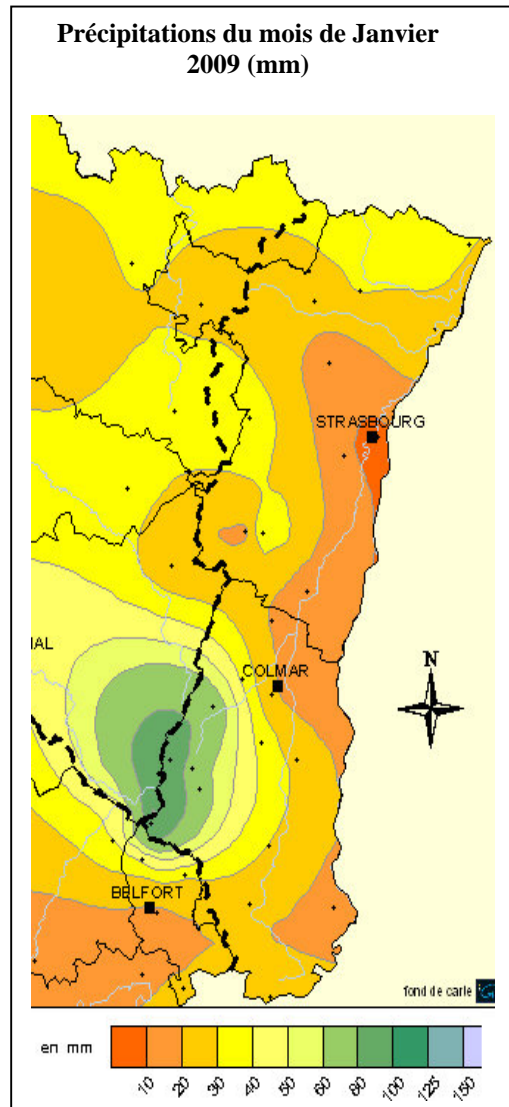


## Pluviométrie

Origine des données : Météo France

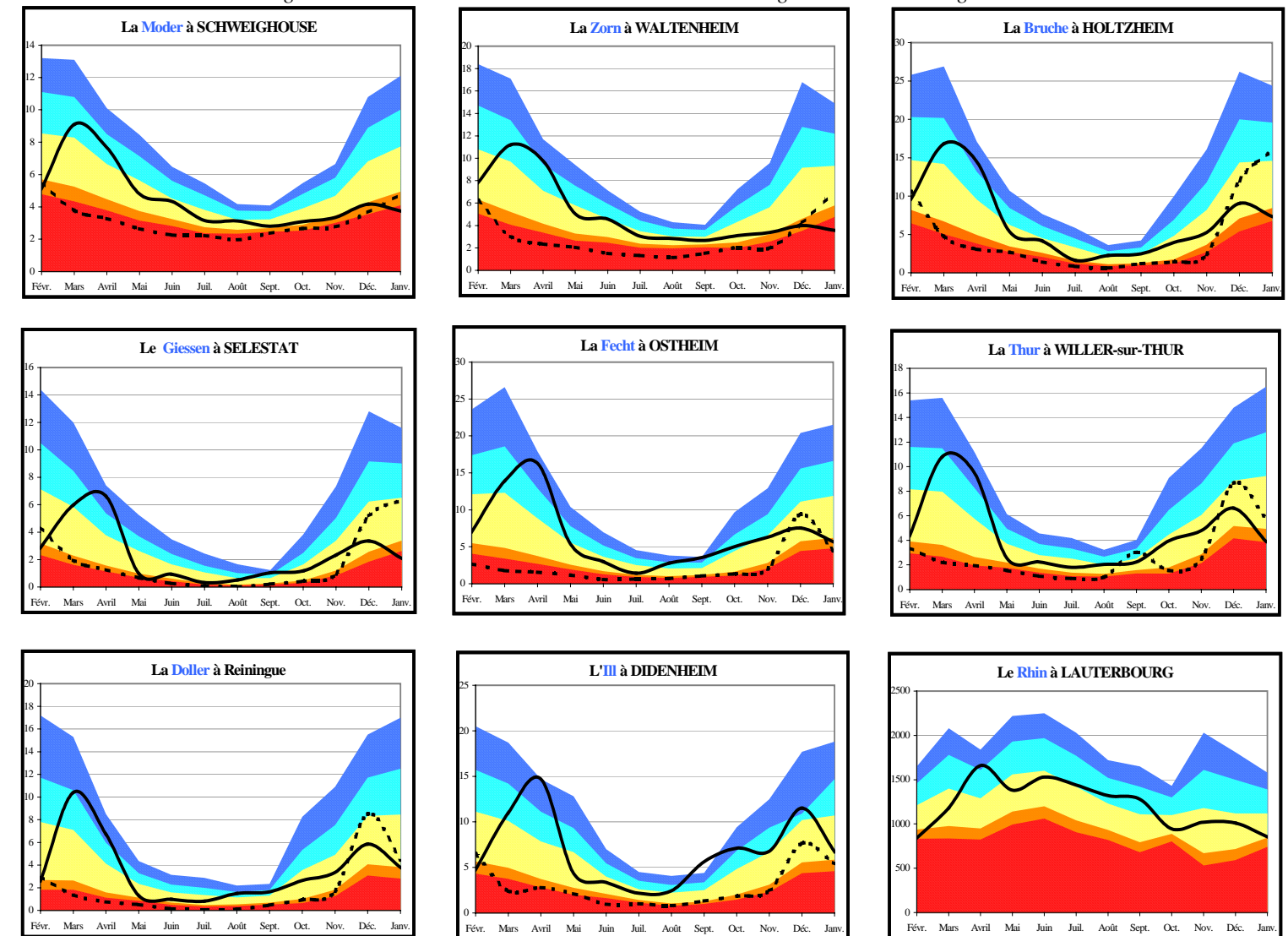


### Commentaire

Avec un système anticyclonique installé sur la région une bonne partie du mois, les précipitations ont été rares en janvier sur l'ensemble de la région : les hauteurs de pluies (et/ou de neige) ne représentent que 44% des normales, avec un cumul moyen de 39mm, les valeurs extrêmes allant de 13mm à Waltenheim (67) à 109mm à Sewen (68). Sur les 12 derniers mois le cumul moyen des précipitations est légèrement déficitaire (-6%). Concernant l'année hydrologique en cours (du 01/09/2008 au 31/01/2009), les hauteurs des précipitations sont très déficitaires et représentent 78% des normales.

## Les débits

Origine des données : DIREN Alsace – Service de la Navigation de Strasbourg

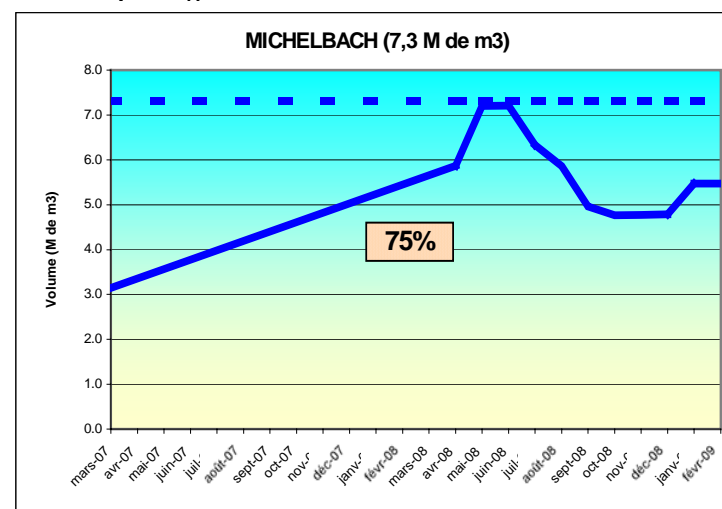
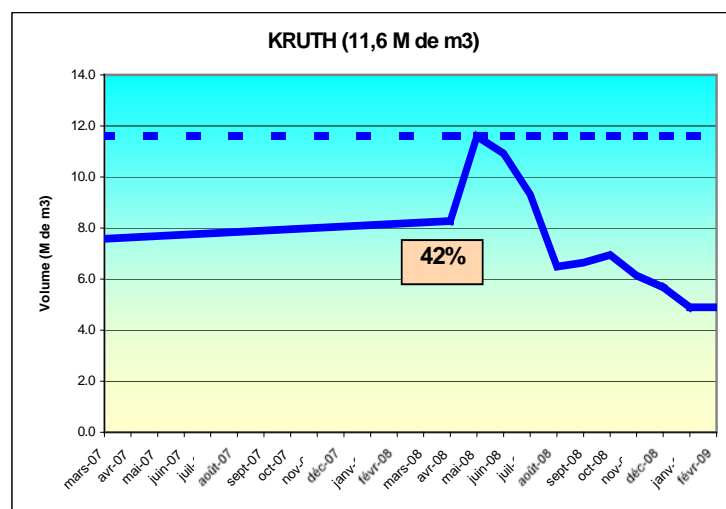


### Légende

- entre le décennal humide et le quinquennal humide
- entre le quinquennal humide et le débit moyen
- entre le débit moyen et le quinquennal sec
- entre le quinquennal sec et le décennal sec
- inférieur au décennal sec
- ..... Débits mensuels de 1976
- Débits mensuels des 12 derniers mois

## Les réservoirs

Origine des données : Conseil Général Haut-Rhin et Ville de Mulhouse  
Evolution des volumes de remplissage



- Légende**
- Plein
  - 12 derniers mois
  - 43% Pourcentage du remplissage du mois

### Hydraulicité

Bassins	Affluents de l'III	III amont	Affluents du Rhin	Rhin
Hydraulicité	0.5	0.7	0.6	0.8

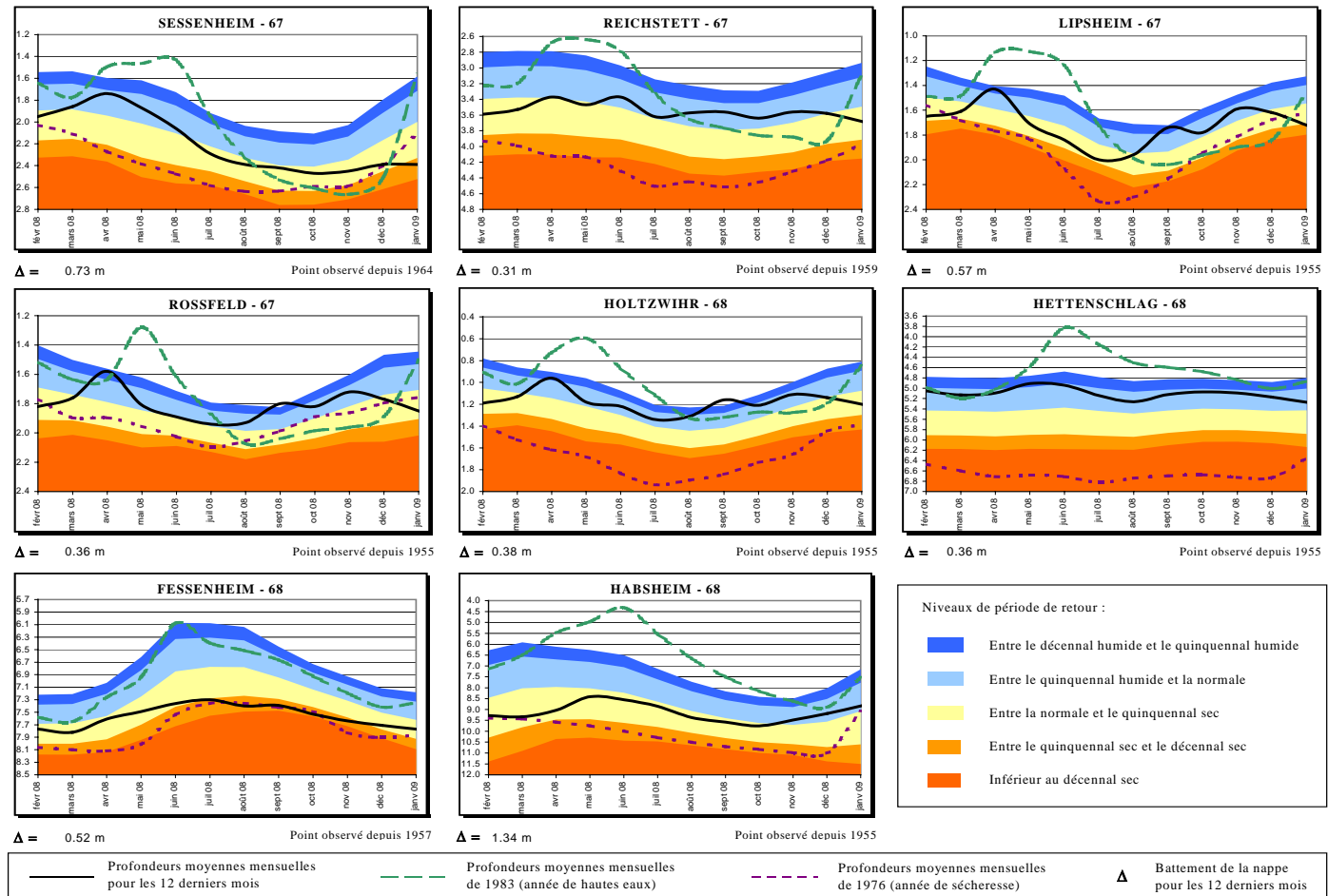
L'hydraulicité du mois est le rapport entre le débit moyen du mois concerné et la moyenne des débits moyens de ce même mois sur toute la chronologie disponible.

### Commentaire

Après 3 mois consécutifs en fort déficit pluviométrique (novembre, décembre et janvier), les débits moyens mensuels des cours d'eau alsaciens (y compris le Rhin) accusent une baisse marquée. Ce déficit est très important sur l'ensemble des cours d'eau issus du massif vosgien (de -55% à -65%), il est un peu moins sévère sur les rivières sundgauviennes (-30%). Les débits de base (moyenne des débits les plus bas sur 3 jours consécutifs) sont eux aussi orientés à la baisse avec des valeurs sous les moyennes de référence : période retour de 3 à 5 ans secs pour les rivières sous-vosgiennes, la Lauch et la Moder connaissant pour leur part des étiages hivernaux plus marqués encore (respectivement 20 ans et plus de 10 ans secs). Le Sundgau fait, là aussi, exception avec une période de retour de 2 ans humides pour l'III en amont de Mulhouse.

## Niveau de la nappe rhénane

Origine des données : APRONA



### Commentaire

Les niveaux moyens du mois de janvier 2009 sont en baisse par rapport à la situation en fin d'année 2008 dans toute l'Alsace, à l'exception de la partie sud de la nappe rhénane (secteur Habsheim). Dans le Bas-Rhin, les niveaux moyens qui se situaient sur les normales saisonnières fin décembre, sont désormais partout en dessous de celles-ci : les périodes de retour s'échelonnent de 1/3 ans secs à Reichstett, 1/4 ans secs à Rossfeld, quinquennal sec à Lipsheim, jusqu'à 1/6 ans secs au nord à Sessenheim. Dans le Haut-Rhin, la baisse est moins importante et les niveaux restent encore assez proches des normales : 1/3 ans secs au nord de Colmar (Holtzwihr), ainsi que le long du Rhin à Fessenheim. Une légère baisse également en centre plaine, avec 1/2.5 ans secs à Hettenschlag. Dans la partie sud, les niveaux moyens sont remontés de 35 cm par rapport au mois dernier, et restent là aussi légèrement au-dessus des normales de saison.

### Synthèse

Les 3 mois consécutifs de déficit pluviométrique continu (novembre, décembre et janvier) que l'Alsace vient de connaître sont à l'origine de la baisse marquée des débits observés dans les cours d'eau alsaciens en janvier (à une autre échelle, ce phénomène est également observé sur le Rhin). Corrélativement il est constaté une baisse sensible du niveau de la nappe d'Alsace en janvier. Le rythme de fonte du manteau neigeux actuellement présent sur le massif vosgien ainsi que la pluviométrie à venir dans les prochaines semaines va conditionner l'évolution du débit de nos cours d'eau et le rechargement de la nappe.



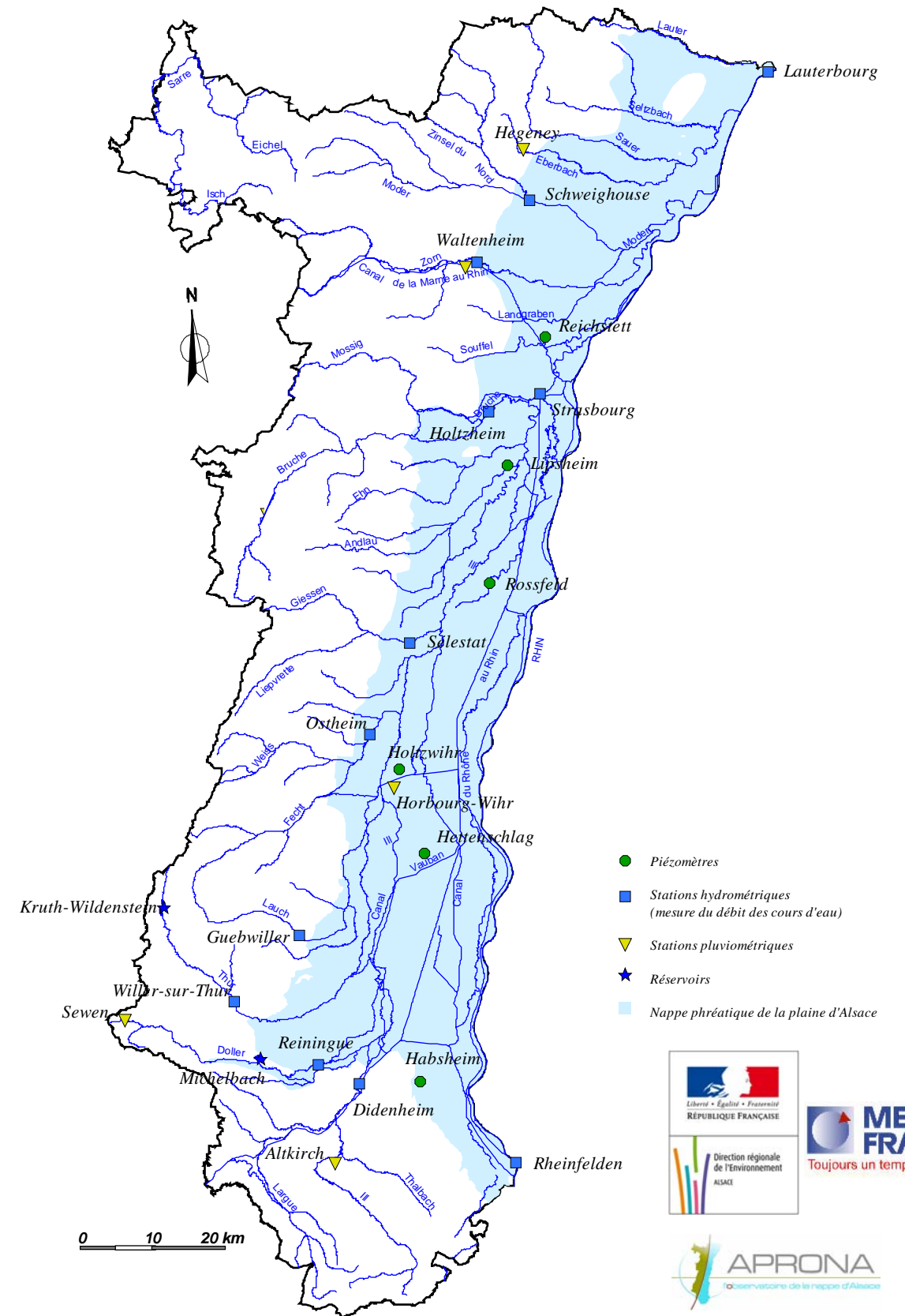
Wolfersdorf le 10/02/09

Photo : D. MORTIZ - DIREN Alsace

# BULLETIN HYDROLOGIQUE

## de la région ALSACE

### Situation du mois de Janvier 2009



DIREN / SEMA 8 rue Adolphe Seyboth 67080 STRASBOURG – Tél : 03.88.22.73.30 – Fax : 03.88.22.73.31  
56 Avenue de la République 68000 COLMAR – Tél : 03.89.20.38.75 – Fax : 03.89.20.38.71

Adresse Internet : <http://www.alsace.ecologie.gouv.fr>

APRONA 140 rue du Logelbach 68000 COLMAR – Tél : 03.89.80.40.10 – Fax : 03.89.80.40.11

Adresse Internet : <http://www.aprona.net>

Les missions de l'APRONA sont assurées grâce au soutien financier et technique de la Région Alsace et de l'Agence de l'Eau Rhin-Meuse et avec le concours technique de la Direction Régionale de l'Environnement Alsace