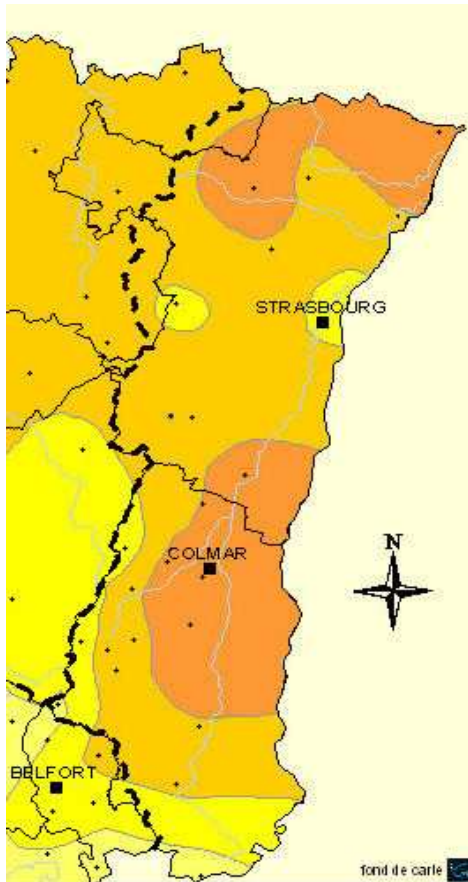


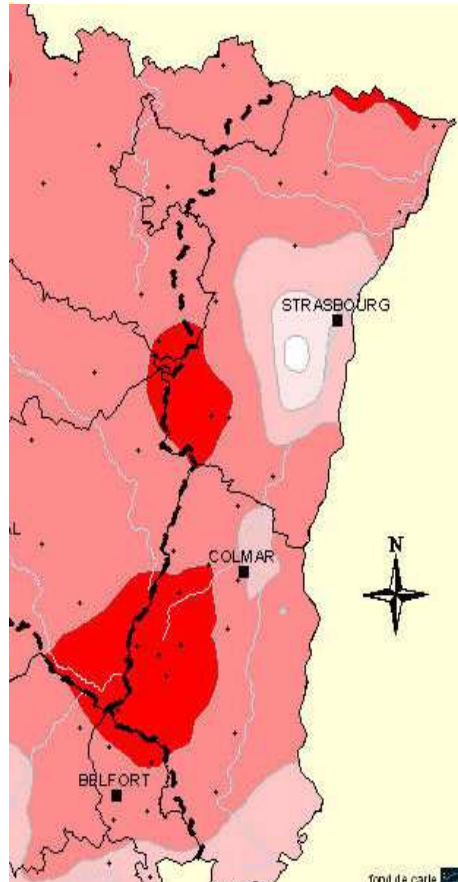
Pluviométrie

Origine des données : Météo France

Précipitations du mois de Février 2011 (en mm)



Rapport à la normale du mois de Février 2011 (en %)



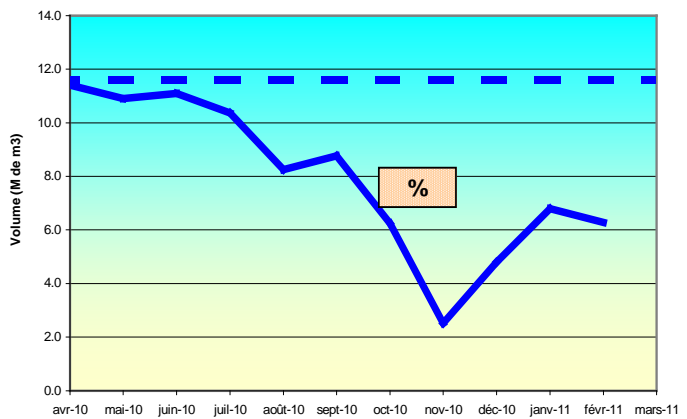
Commentaire

En Alsace les cumuls mensuels vont de 14mm à Rouffach (68) à plus de 46mm au Ballon d'Alsace. Le cumul moyen est de 26mm pour le bassin alsacien. Les hauteurs des précipitations mensuelles sont très fortement déficitaires et ne représentent que 31% des normales. Les rapports aux normales varient de 15% à Belmont (67) à 69% à la Wantzenau (67). Sur une année glissante le cumul est compris entre 628mm à Rouffach (68) et plus de 2058mm au Ballon d'Alsace. Sur l'ensemble de l'Alsace le cumul moyen des douze derniers mois est de 1099mm, une valeur légèrement déficitaire par rapport aux moyennes interannuelles (-2%). Pour l'année hydrologique débutée en septembre dernier, le cumul moyen est de 537mm : il est nettement déficitaire (-12%).

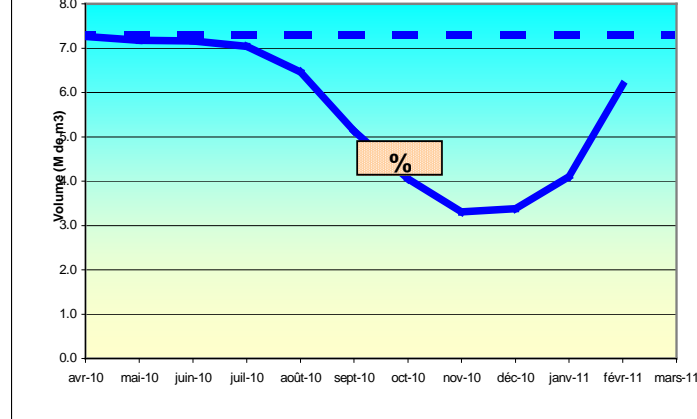
Les réservoirs

Origine des données : Conseil Général Haut-Rhin et Ville de Mulhouse
Evolution des volumes de remplissage

KRUTH (11,6 M de m3)



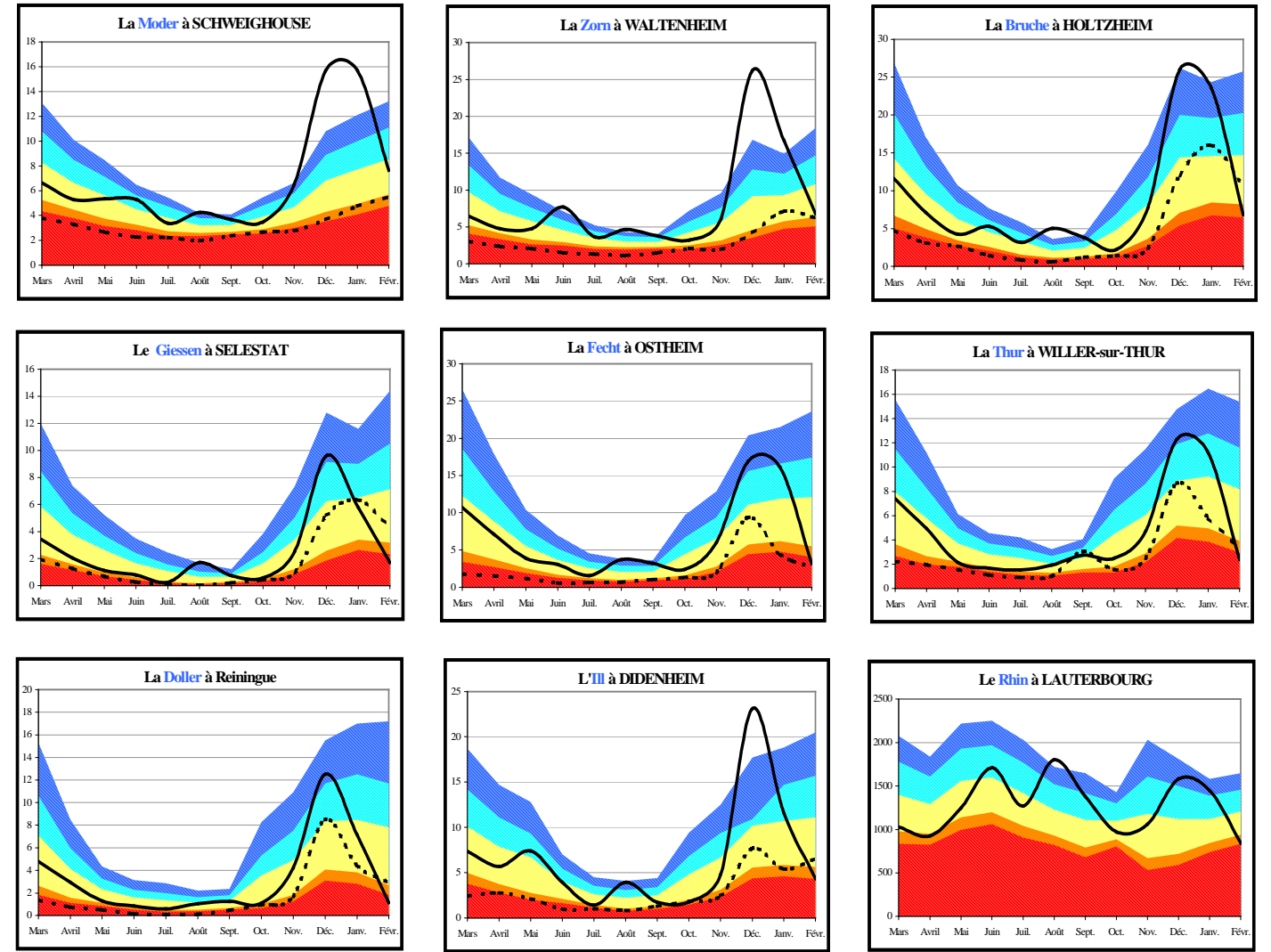
MICHELBACH (7,3 M de m3)



Légende
— — — — — Plein
————— 12 derniers mois
43% Pourcentage du remplissage du mois

Les débits

Origine des données : DREAL Alsace – Service de la Navigation de Strasbourg



Légende

- entre le décennal humide et le quinquennal humide
- entre le quinquennal humide et le débit moyen
- entre le débit moyen et le quinquennal sec
- entre le quinquennal sec et le décennal sec
- inférieur au décennal sec
- Débits mensuels de 1976
- Débits mensuels des 12 derniers mois

Hydraulicité

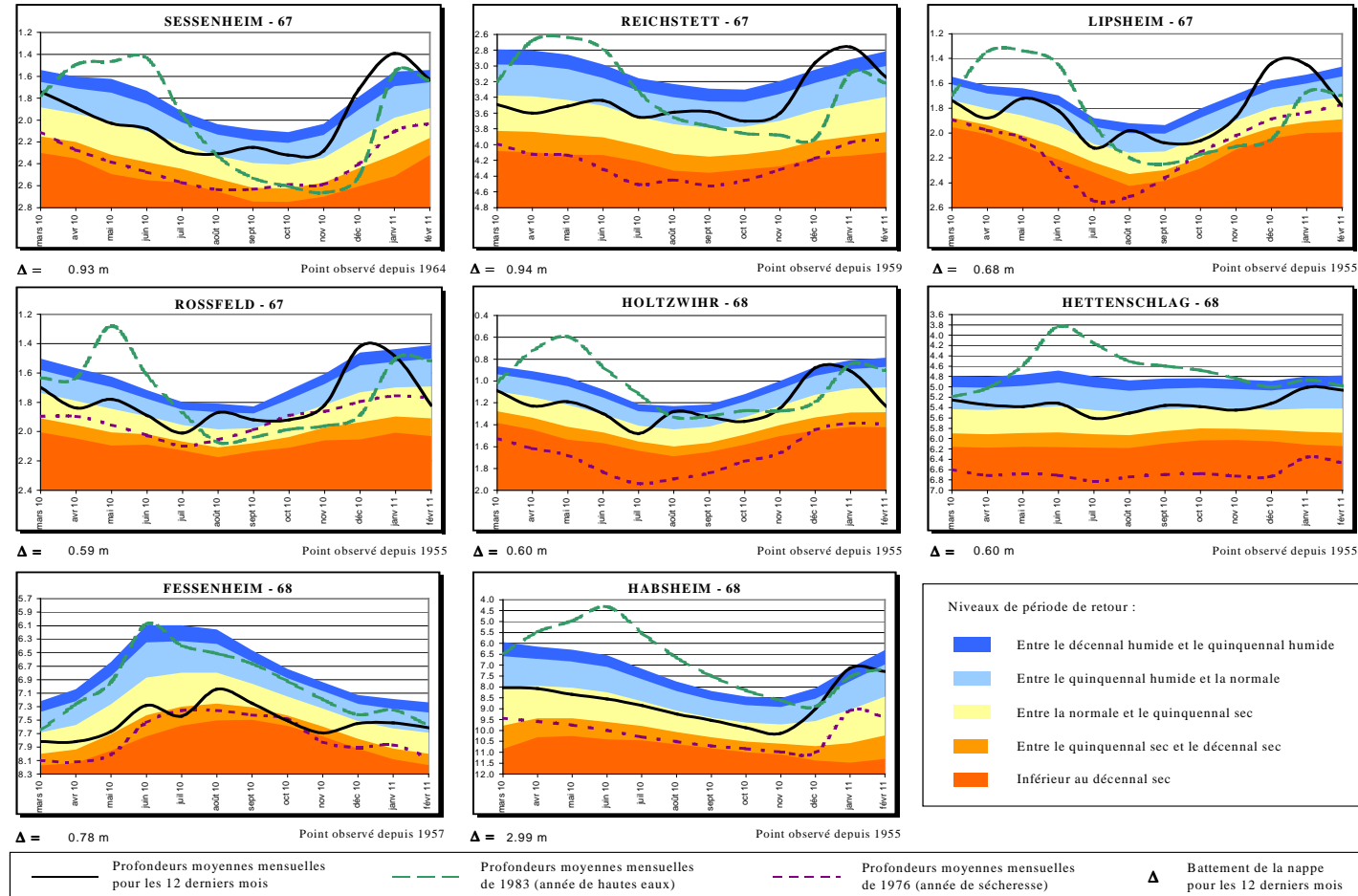
Bassins	Affluents de l'Ill	Ill amont	Affluents du Rhin	Rhin
Hydraulicité	0.3	0.4	0.8	0.7

L'hydraulicité du mois est le rapport entre le débit moyen du mois concerné et la moyenne des débits moyens de ce même mois sur toute la chronologie disponible.

Avec ce déficit pluviométrique marqué, les débits moyens mensuels des cours d'eau alsaciens sont en nette baisse et affichent des déficits importants. Ils sont plus élevés sur les rivières issues de la partie centrale du massif vosgien (- 70% en moyenne) et du Sundgau (- 60%) alors que pour les rivières du nord du massif ces déficits sont de l'ordre de - 20%.
 Les débits de base (moyenne la plus basse sur 3 jours consécutifs) présentent, pour la plupart, des périodes de retour inférieures aux moyennes interannuelles (3 à 5 ans sec), à l'exception de la Moder et de la Zorn qui restent supérieures à celles-ci (3 ans humide).
 Pour le Rhin la tendance est la baisse et l'hydraulicité mensuelle est de 0,7.

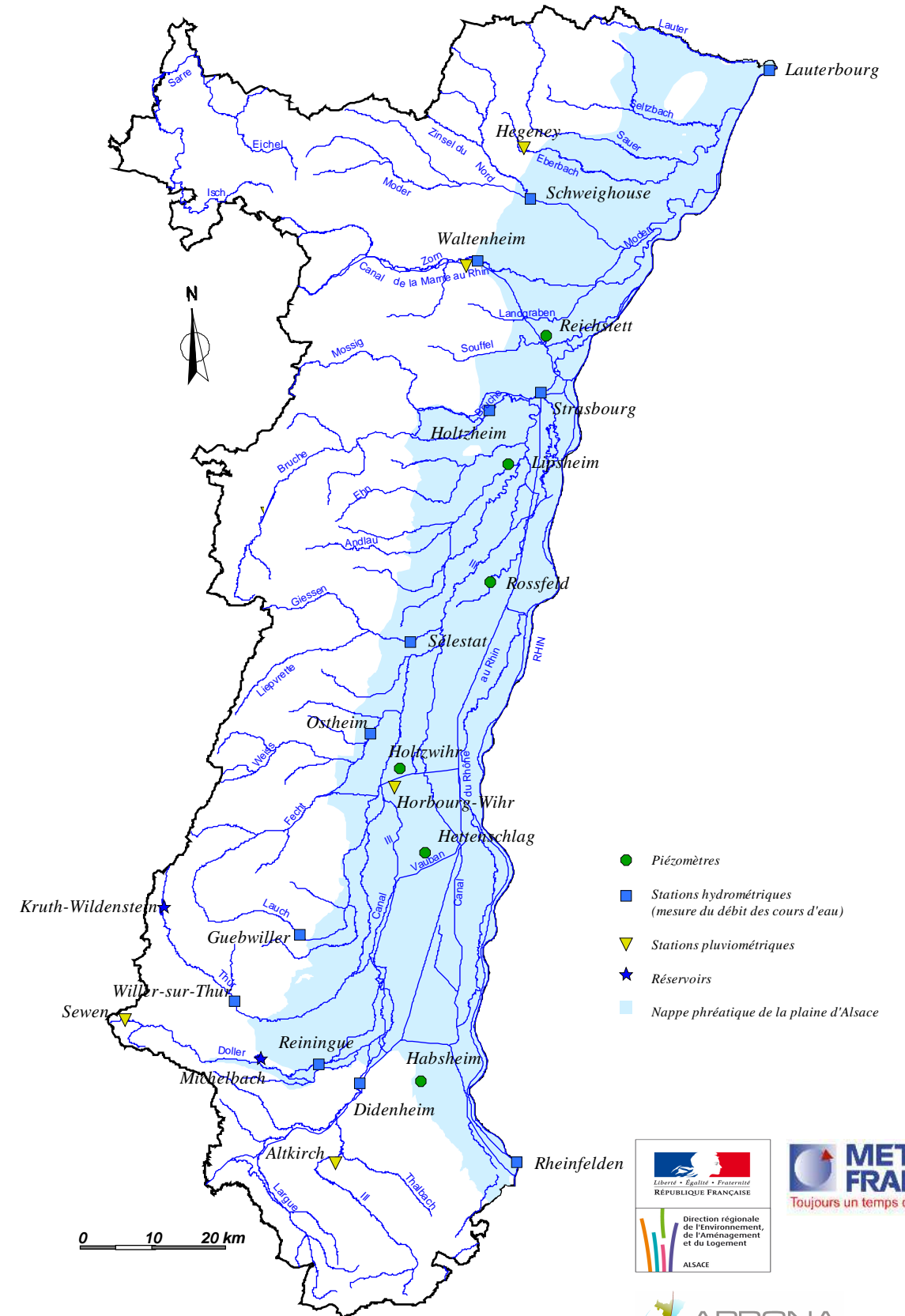
Niveau de la nappe rhénane

Origine des données : APRONA



BULLETIN HYDROLOGIQUE de la région ALSACE

Situation du mois de Février 2011



Les niveaux moyens du mois de février 2011 sont en baisse sensible sur toute la région Alsace par rapport au mois dernier. Dans le Bas-Rhin, les moyennes mensuelles restent au-dessus des normales saisonnières, sauf dans la moitié sud du département, où les niveaux moyens ont baissé de plus de 30 cm. En termes de périodes de retour, les niveaux sont encore élevés dans l'extrême nord (6 ans humides à Sessenheim), mais ont fortement diminué ailleurs : 3.5 ans humides à Reichstett, 3 ans secs à Lipsheim et à Rossfeld. Dans le Haut-Rhin, la baisse est moins importante et les moyennes demeurent partout au-dessus des normales. Les périodes de retour se situent autour de 4 ans humides sur les 3 sites de référence suivis ; Holtzwihr au nord, Hettenschlag en centre plaine et Habsheim au sud. Le long du Rhin (Fessenheim) le niveau moyen baisse très légèrement mais reste supérieur à la normale (période de retour de 2.5 ans humides).

Synthèse

Après un mois de janvier plutôt favorable d'un point de hydrologique, février 2011, nettement déficitaire en terme de pluviométrie, marque une nette tendance à la baisse des débits de nos cours d'eau et des niveaux de la nappe alluviale alsacienne. Pour ce qui concerne cette dernière la situation reste pour autant proches des valeurs normales pour la saison. Par contre pour la ressource en eau superficielle que représente nos cours d'eau, les débits moyens mensuels de février sont partout inférieurs, voir très inférieurs aux normales saisonnières. Cette situation n'entraîne pas de difficultés particulières en cette période de l'année mais la vigilance est de mise pour les mois à venir.



La Weiss à Kaysersberg

Photo: D. Moritz - DREALAlsace