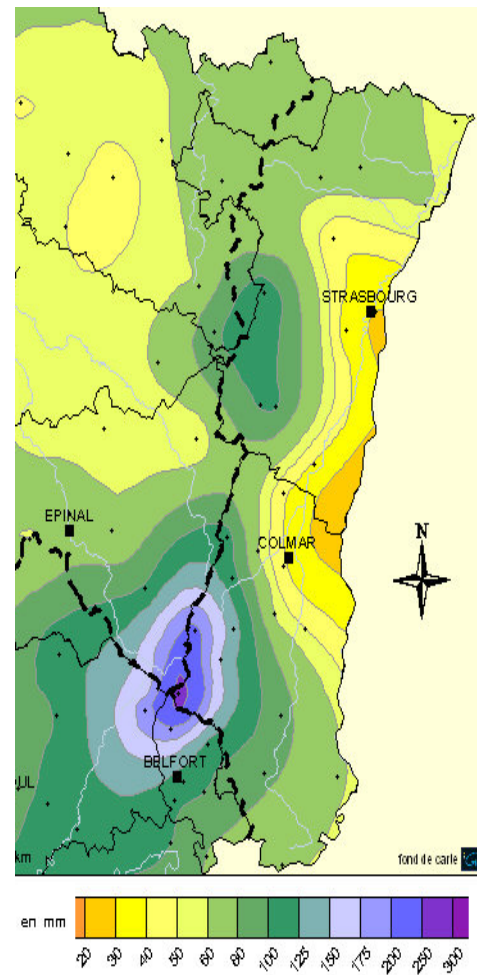


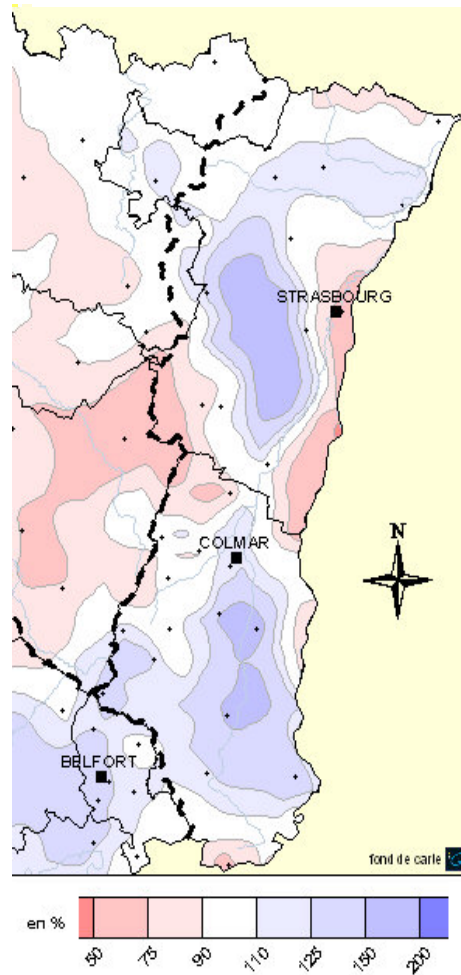
Pluviométrie

Origine des données : Météo France

Précipitations du mois de février 2010 (en mm)



Rapport à la normale du mois de février 2010 (en %)

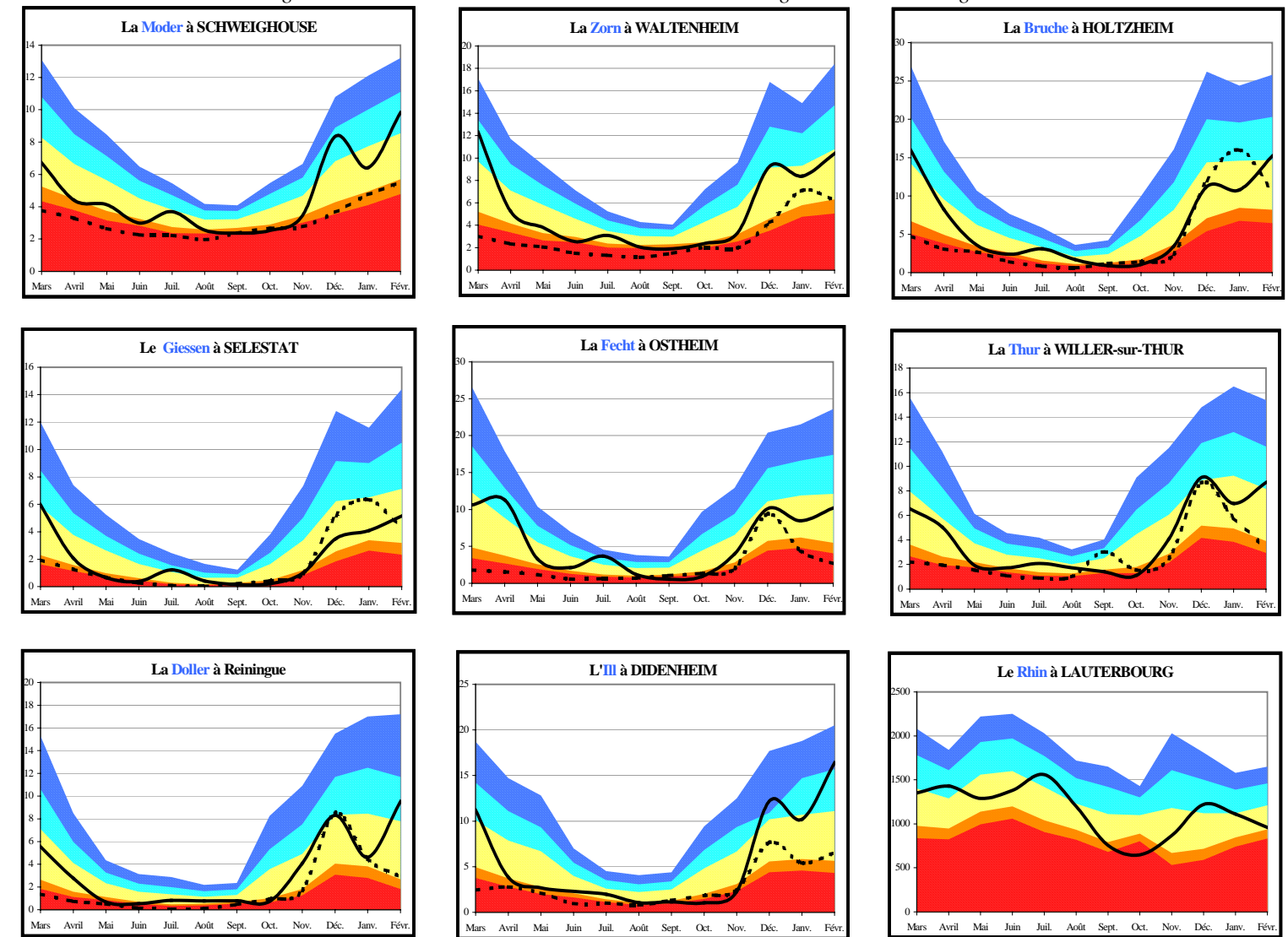


Commentaire

En Alsace les cumuls mensuels vont de 32mm à la Wantzenau (67) à plus de 299mm au Ballon d'Alsace. Globalement les précipitations du mois de février sont excédentaires et représentent 111% des normales. Sur une année glissante, les précipitations restent légèrement déficitaires (-4%) et les rapports aux normales varient de 73% à Turckheim (68) à 122% à Stattmatten (67). Pour l'année hydrologique débutée en septembre 2009, les hauteurs de précipitations restent également légèrement déficitaires et représentent 96% des normales.

Les débits

Origine des données : DREAL Alsace – Service de la Navigation de Strasbourg



Légende

- entre le décennal humide et le quinquennal humide
- entre le quinquennal humide et le débit moyen
- entre le débit moyen et le quinquennal sec
- entre le quinquennal sec et le décennal sec
- inférieur au décennal sec
- Débits mensuels de 1976
- Débits mensuels des 12 derniers mois

Hydraulicité

Bassins	Affluents de l'III	III amont	Affluents du Rhin	Rhin
Hydraulicité	1.0	1.5	1.1	0.9

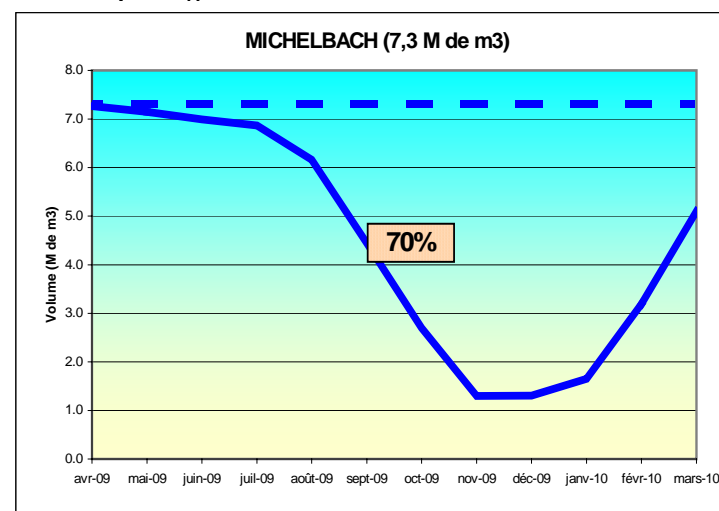
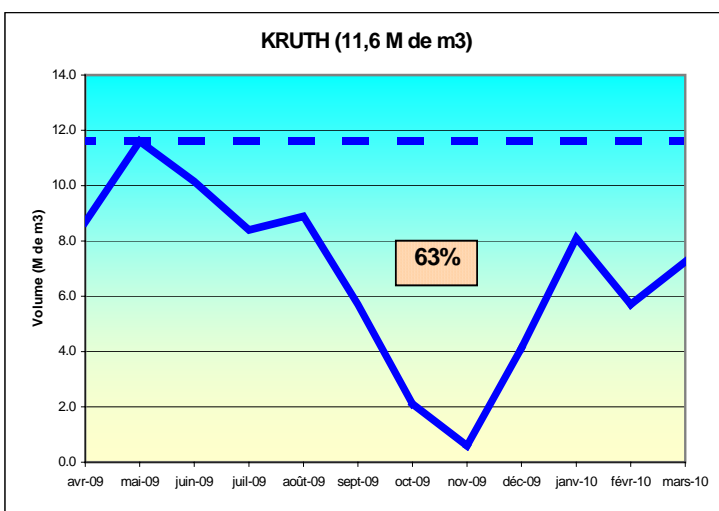
L'hydraulicité du mois est le rapport entre le débit moyen du mois concerné et la moyenne des débits moyens de ce même mois sur toute la chronologie disponible.

Commentaire

Pour le mois de février, les débits moyens mensuels sont en hausse et sont globalement excédentaires. Ces excédents sont plus marqués sur le Sundgau (+45%) et le bassin de la Doller (+23%), déficitaires en centre Alsace (-25% pour le Giessen et -15% pour la Fecht), conforme à la normale au nord du massif (+4% pour la Bruche et -3% pour la Zorn) et excédentaires pour la Moder (+16%). Les débits de base (débit moyen sur les 3 jours consécutivement les plus bas) sont plus contrastés, et vont de 4 ans humides (Sundgau et Thur) à 5 ans humides pour le Giessen, en passant par 2 à 3 ans secs pour la Doller, la Fecht et la Lauch. Le Rhin a connu en février un débit moyen mensuel sensiblement inférieur aux valeurs habituelles avec une période de retour d'environ 2 à 3 ans secs. Par contre le débit de base est resté proche de la normale.

Les réservoirs

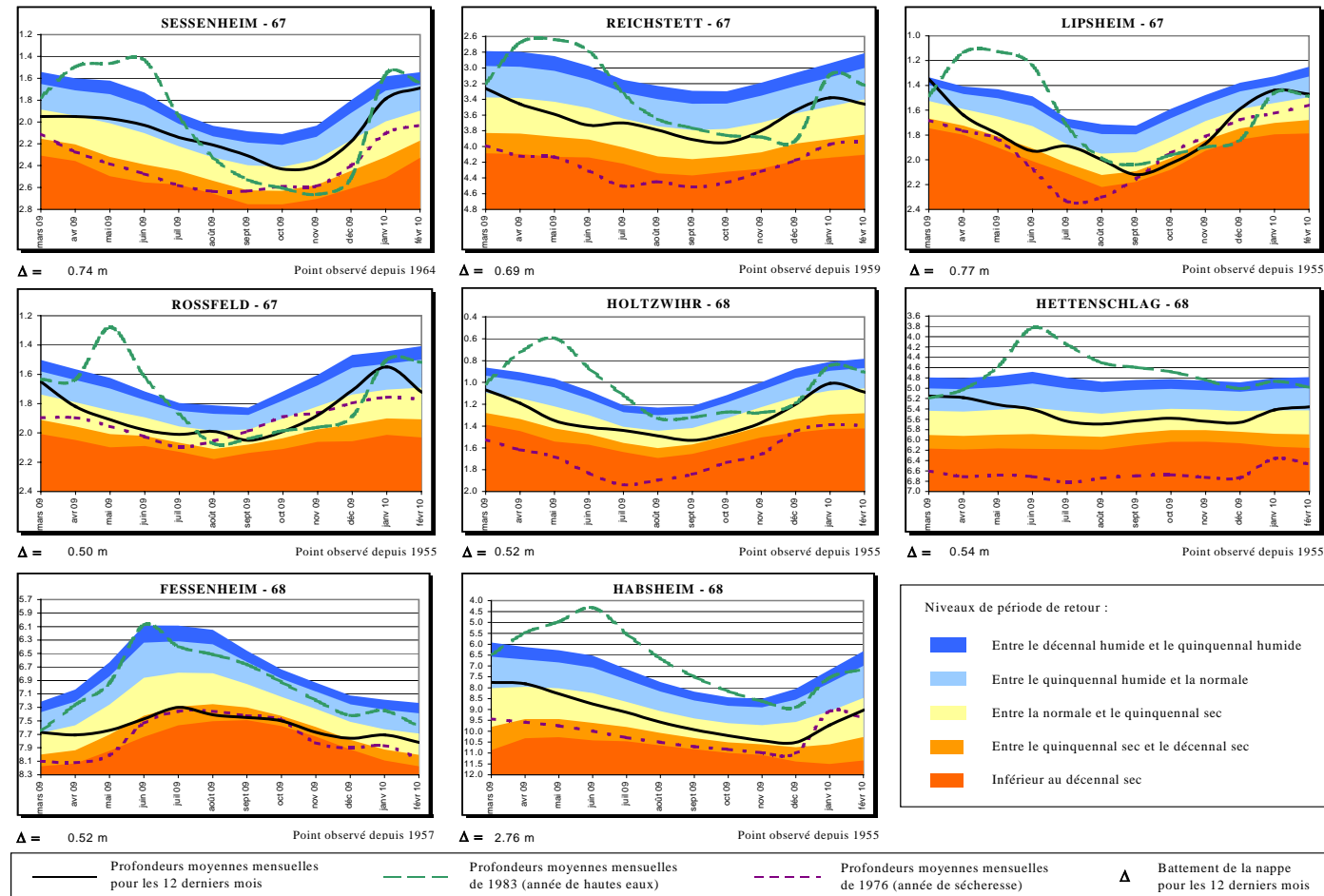
Origine des données : Conseil Général Haut-Rhin et Ville de Mulhouse
Evolution des volumes de remplissage



Légende — Plein — 12 derniers mois
43% Pourcentage du remplissage du mois

Niveau de la nappe rhénane

Origine des données : APRONA



Les niveaux moyens du mois de février 2010 sont en légère baisse par rapport à ceux du mois dernier dans pratiquement toute l'Alsace, à l'exception des extrêmes nord et sud de la région. Dans le Bas-Rhin, les niveaux moyens légèrement excédentaires du début d'année sont désormais retombés à des valeurs plus proches des normales saisonnières ; seul l'extrême nord de la nappe (Sessenheim) montre des valeurs en hausse. Les périodes de retour sont par conséquent conformes aux normales sur la majeure partie du département, sauf dans la partie nord, où l'on atteint les 4 ans humides. Dans le Haut-Rhin, la tendance est plus contrastée. Les niveaux sont en légère baisse au nord de Colmar ainsi que le long du Rhin, sur notre station à Fessenheim. En centre plaine, le niveau moyen reste stable et conforme à la normale. Dans la partie sud, la tendance est à la hausse (Habsheim), où le niveau moyen de février est remonté de 70 cm par rapport à celui de janvier. En termes de périodes de retour, les niveaux sont conformes aux normales au nord du département et en centre plaine, ils sont inférieurs à celles-ci le long du Rhin (2.5 ans secs à Fessenheim) et dans le sud (3 ans secs à Habsheim).

Synthèse

Globalement les fortes précipitations sous forme neigeuse ou pluvio neigeuse de la première quinzaine associées à un redoux légèrement pluvieux sur les dix derniers jours du mois, ont permis aux cours d'eau alsaciens d'avoir des débits moyens mensuels globalement orientés à la hausse (à l'exception du Rhin). Par rapport aux normales, ces débits sont nettement excédentaires sur le Sundgau, conformes aux normales sur le sud et le nord du massif mais déficitaires en Centre Alsace. Ces débits soutenus ont permis un démarrage normal du remplissage annuel des retenues sous-vosgiennes. La nappe connaît quant à elle des niveaux conformes aux normales. A ce stade de l'année, la situation hydrologique peut être qualifiée de satisfaisante et ne nécessite pas de vigilance particulière.



La Thur à Willer sur Thur

Photo: D.Moritz - DREALAlsace

BULLETIN HYDROLOGIQUE

de la région ALSACE

Situation du mois de Février 2010

