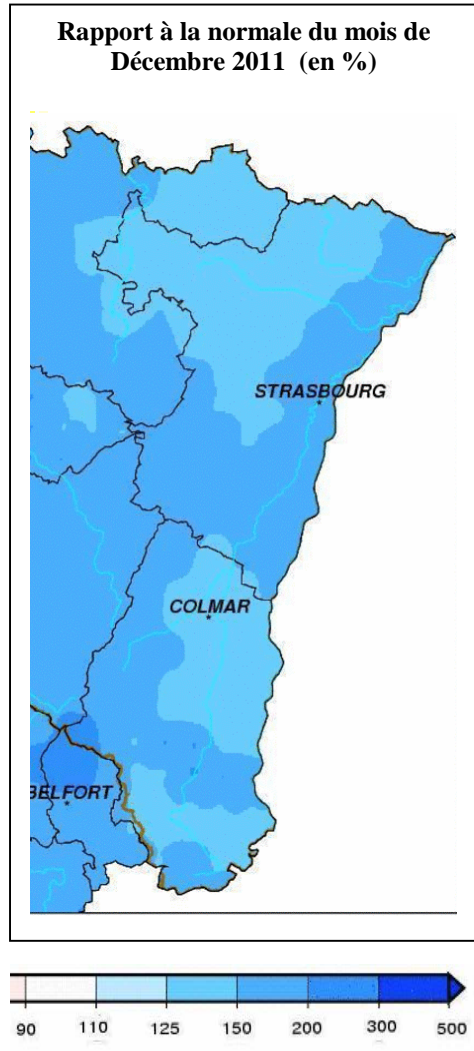
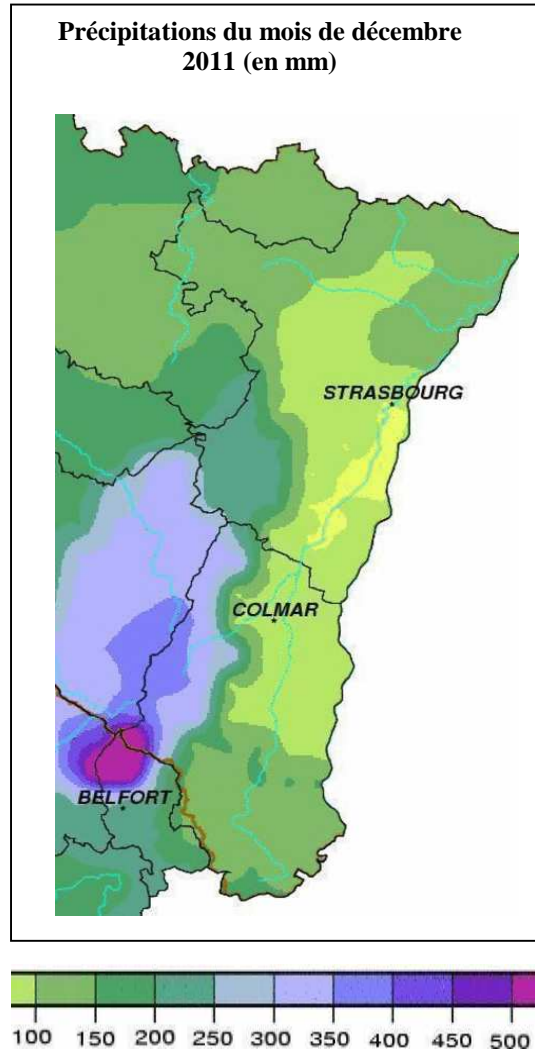


Pluviométrie

Origine des données : Météo France

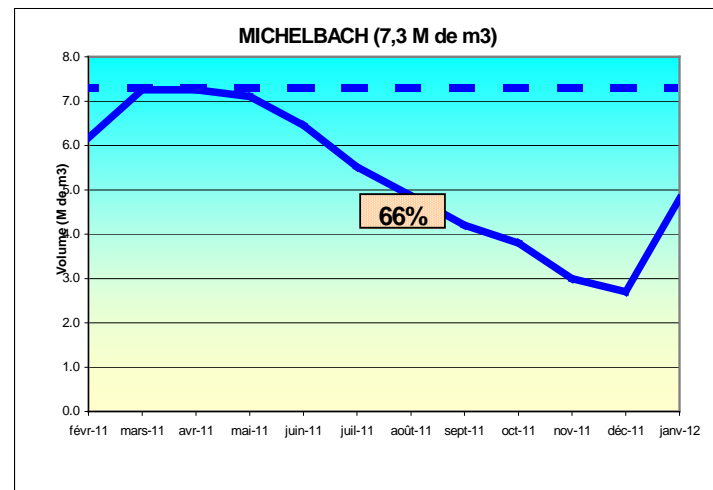
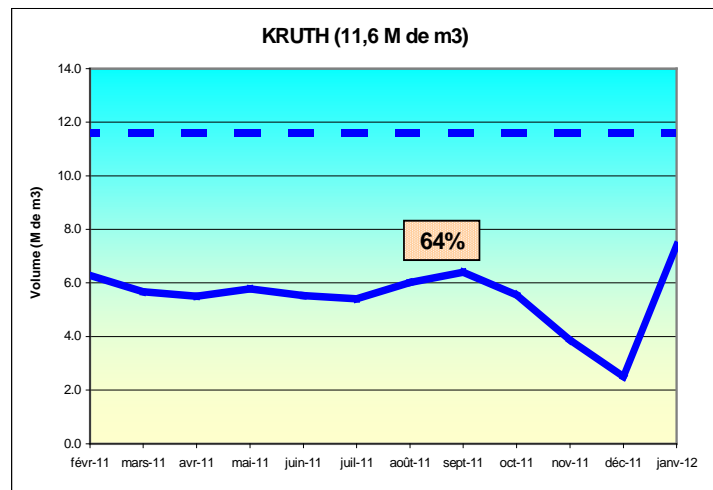


Commentaire

En Alsace les cumuls mensuels vont de 68 mm à Meyenheim (68) à 753 mm à Sewen (68). Le cumul moyen est de 236 mm pour le bassin alsacien. Les hauteurs des précipitations mensuelles sont très fortement excédentaires et représentent 182 % des normales. Sur une année glissante, le cumul moyen est de 943 mm sur l'ensemble du bassin et les hauteurs des précipitations annuelles sont très fortement déficitaires (-20 %). Pour l'année hydrologique (démarrée en septembre 2011), le cumul moyen des précipitations est de 363 mm, situation nettement déficitaire, représentant 84 % des normales.

Les réservoirs

Origine des données : Conseil Général Haut-Rhin et Ville de Mulhouse
Evolution des volumes de remplissage



Légende

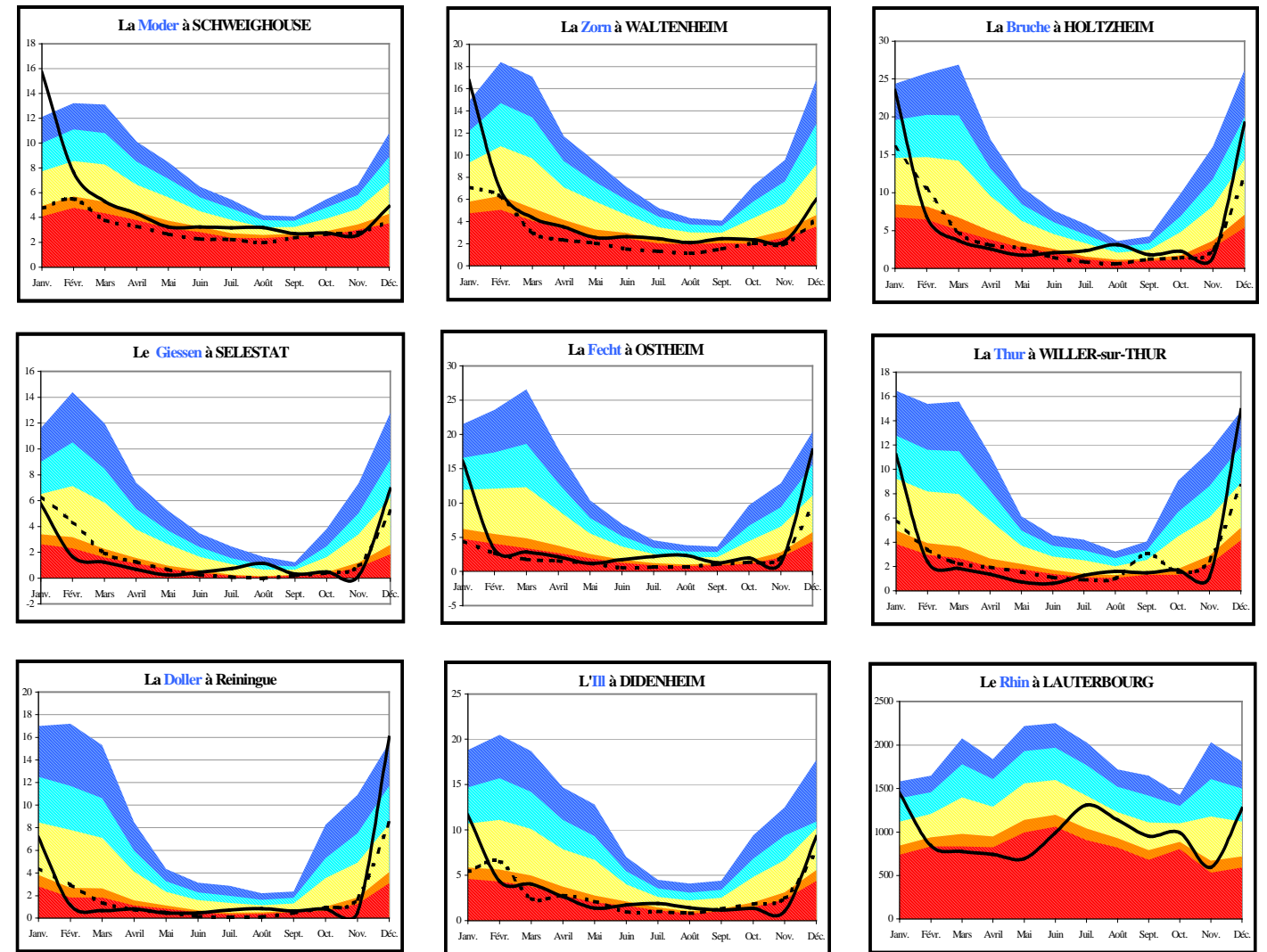
— Plein

— 12 derniers mois

43% Pourcentage du remplissage du mois

Les débits

Origine des données : DREAL Alsace – Service de la Navigation de Strasbourg



Légende

- entre le décennal humide et le quinquennal humide
- entre le quinquennal humide et le débit moyen
- entre le débit moyen et le quinquennal sec
- entre le quinquennal sec et le décennal sec
- inférieur au décennal sec
- Débits mensuels de 1976
- Débits mensuels des 12 derniers mois

Hydraulicité

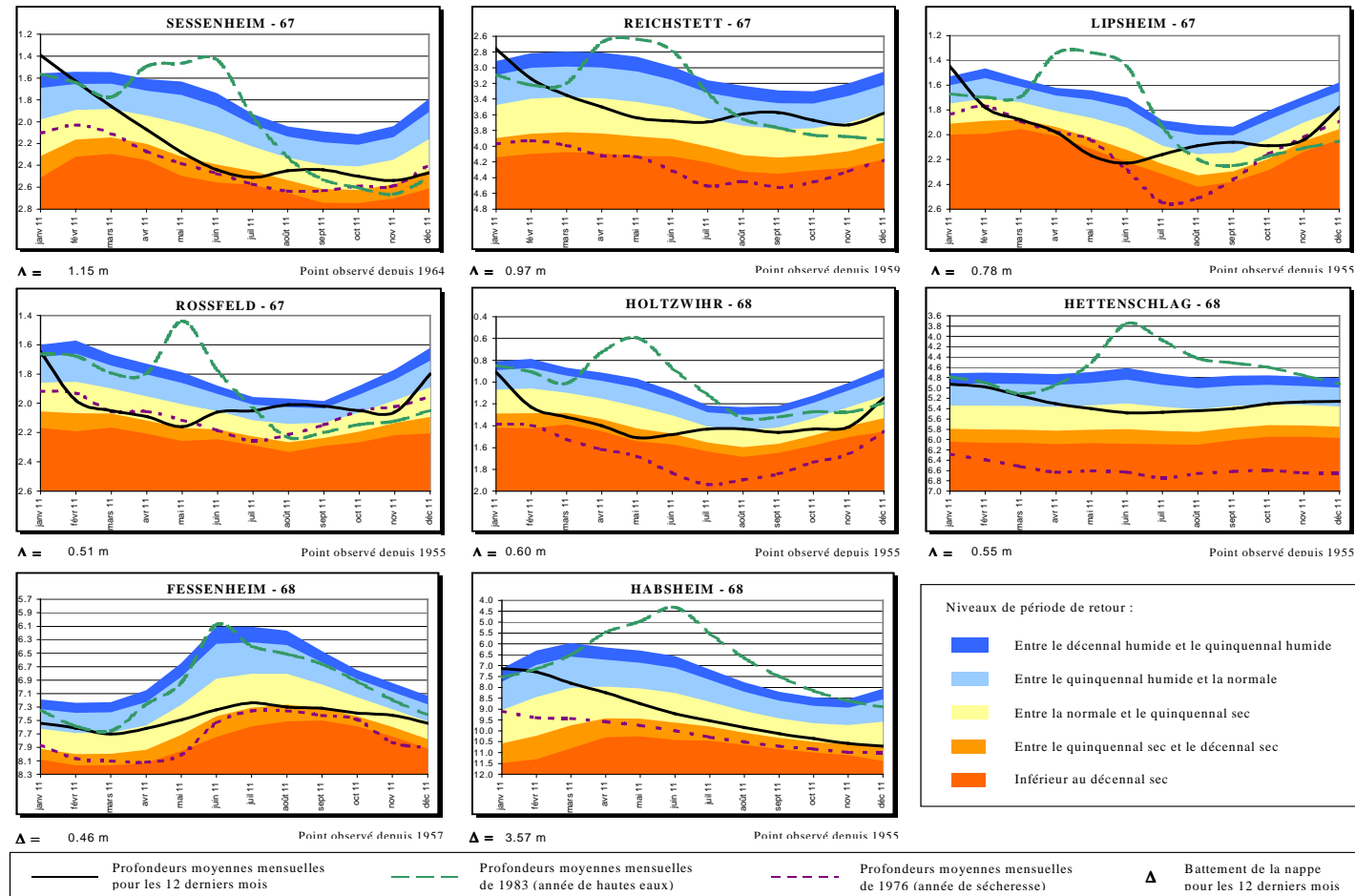
Bassins	Affluents de l'III	III amont	Affluents du Rhin	Rhin
Hydraulicité	1.5	0.8	0.8	1.1

L'hydraulicité du mois est le rapport entre le débit moyen du mois concerné et la moyenne des débits moyens de ce même mois sur toute la chronologie disponible.

Décembre 2011 marque une nette rupture suite à un automne particulièrement faible en précipitation : la situation hydrologique des cours d'eau s'est inversée grâce à la forte pluviométrie observée sur l'ensemble du territoire alsacien. En terme de débit moyen mensuel, cela se traduit par une situation excédentaire sur l'ensemble des cours d'eau de la région alimentés à partir des parties hautes du massif vosgien (Doller, Thur, Lauch, Fecht, Giessen, Bruche et III aval). A l'inverse les cours d'eau dont le bassin est situé plus bas en altitude sont restés déficitaires en volume écoulé mensuellement (III amont Mulhouse, Zorn et Moder). Un pic de précipitation a généré une petite crue sur l'ensemble des cours d'eau de la région autour du vendredi 16 décembre : sur la Doller, la Thur et la Lauch les débits de pointe associés à cette crue ont présenté une période de retour estimée entre 3 et 4 ans humide, sur les autres cours d'eau ils n'ont pas dépassé une période de retour annuelle. A noter également une petite crue, d'importance normale pour la saison, sur le Rhin dans la journée du 24 décembre avec un débit de pointe estimé autour de 2500 m³/s. Le débit de base correspond à la moyenne des 3 jours consécutivement les plus bas sur la période observée. Pour décembre 2011, et de manière logique, ces débits de base se situent tous en début de mois avant les pluies : leur période de retour (appréciée à l'échelle mensuelle) va de 10 ans secs pour les rivières du sud de la région à 5 à 10 secs pour celles du nord.

Niveau de la nappe rhénane

Origine des données : APRONA



Les niveaux moyens du mois de décembre 2011 sont, dans l'ensemble, en hausse par rapport au mois dernier en Alsace. Seule la partie sud du Haut-Rhin est encore en légère baisse. Dans tout le Bas-Rhin et jusqu'au nord de Colmar, les moyennes mensuelles sont remontées par rapport au mois de novembre. Seul l'extrême nord de la région présente encore un déficit important par rapport aux normales saisonnières (niveau quinquennal sec). Ailleurs, les niveaux sont revenus à hauteur des normales, voire même un peu au-dessus (3 ans humides à Rossfeld). Dans la moitié sud (par rapport à Colmar), les niveaux sont plus ou moins stables par rapport au mois dernier, voire en légère baisse. Les moyennes mensuelles restent ainsi proches de la normale en centre plaine (Hettenschlag), tout comme à Fessenheim, le long du Rhin. Par contre, dans la pointe sud du Haut-Rhin et la bordure ouest de l'aquifère rhénan, les niveaux moyens observés sont toujours à la baisse (quinquennal sec à Habsheim).

Synthèse

Très excédentaire en pluie, dans un contexte global à l'échelle des 12 derniers mois qui reste fortement déficitaire, le mois de décembre 2011 marque une très nette amélioration quantitative des volumes écoulés dans les cours d'eau alsaciens (Rhin compris) : on retrouve sur la plupart des cours d'eau suivis par la Dreal, des valeurs de débits moyens mensuels qui sont supérieures aux normales de saison, seules les rivières alimentées par des bassins situés relativement à faible altitude restent déficitaires (Ill amont Mulhouse, Zorn et Moder). Sur la nappe d'Alsace, principale ressource en eau souterraine de la région, moins sensible à la pluviométrie alsacienne, on observe globalement des niveaux d'eau évoluant à la hausse et présentant des écarts assez faibles par rapport aux normales de saison.



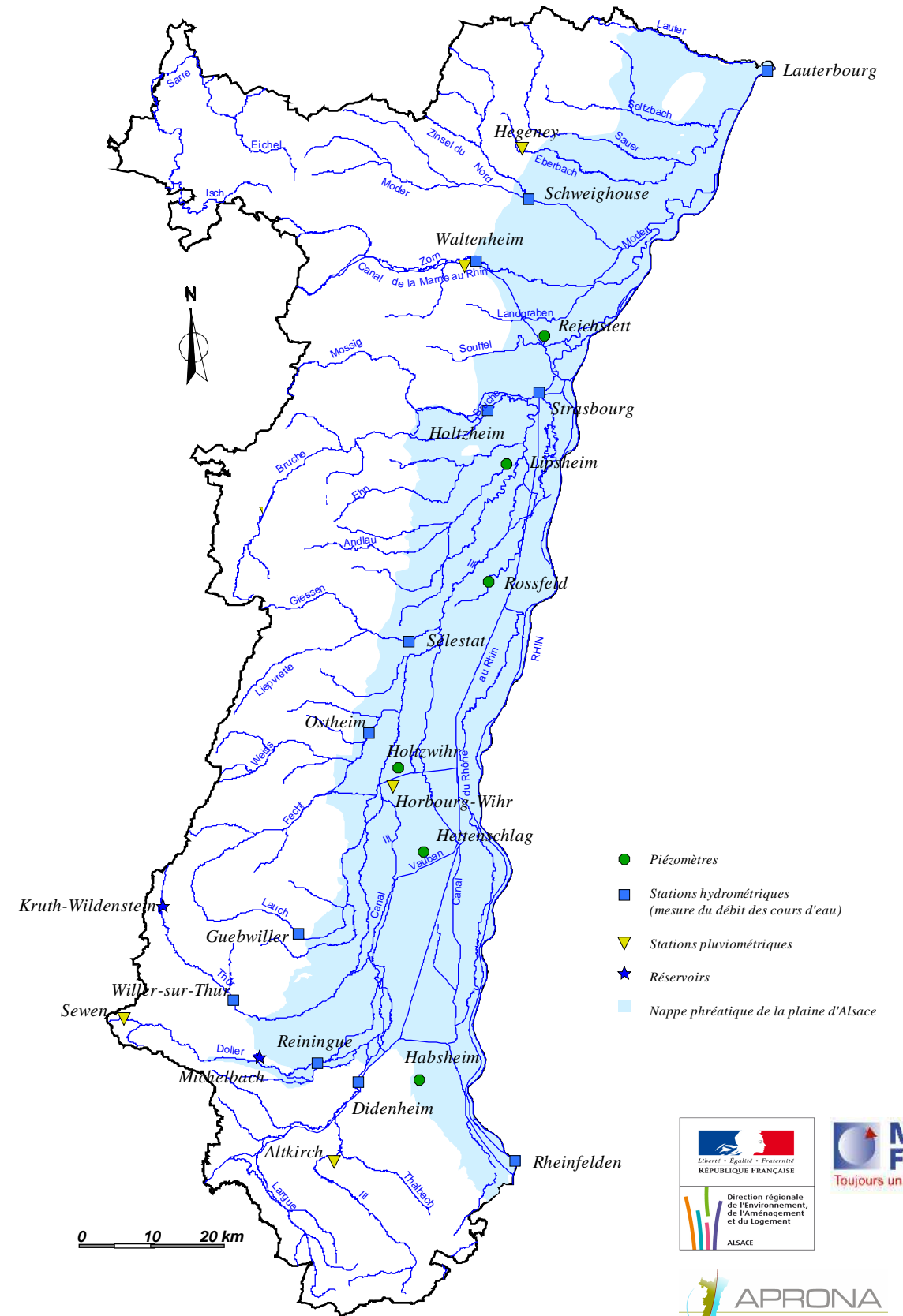
La Fecht à Muhlbach/Munster, le 16/12

Photo: D; Moritz - DREALAlsace

BULLETIN HYDROLOGIQUE

de la région ALSACE

Situation du mois de décembre 2011



Les missions de l'APRONA sont assurées grâce au soutien financier et technique de la Région Alsace et de l'Agence de l'Eau Rhin-Meuse et avec le concours technique de la Direction Régionale de l'Environnement, de l'Aménagement et du Logement Alsace.