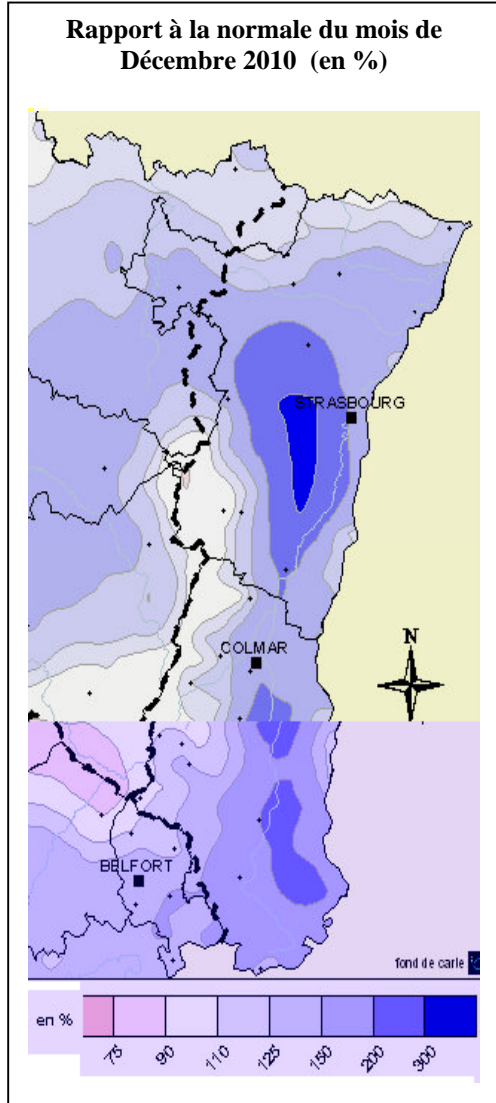
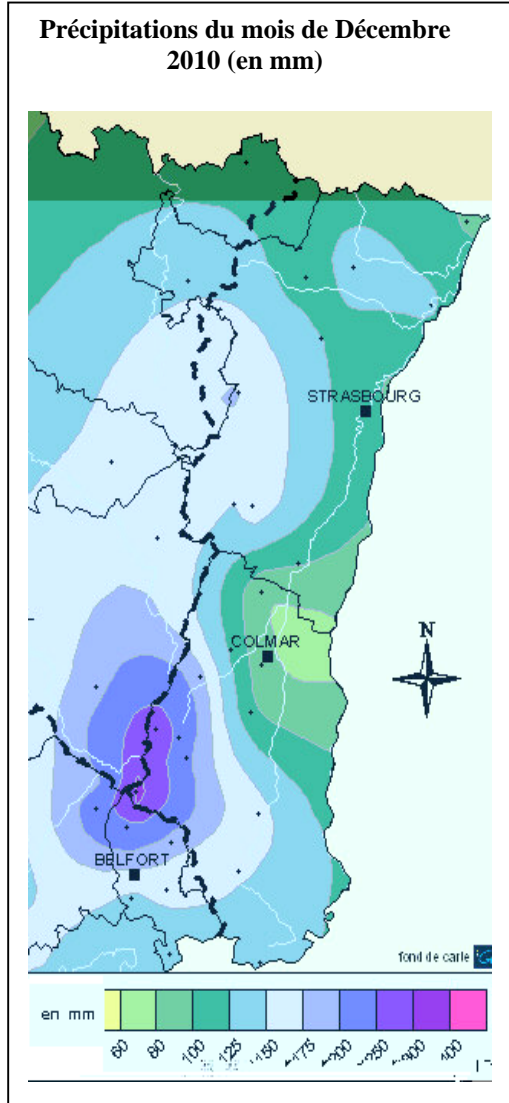


Pluviométrie

Origine des données : Météo France



Commentaire

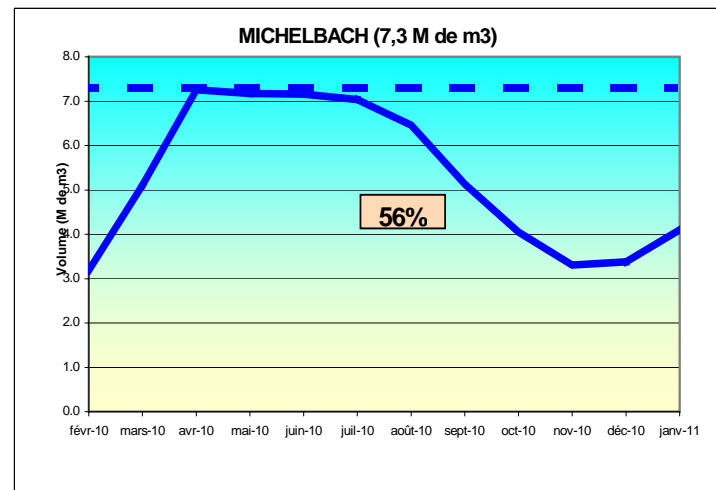
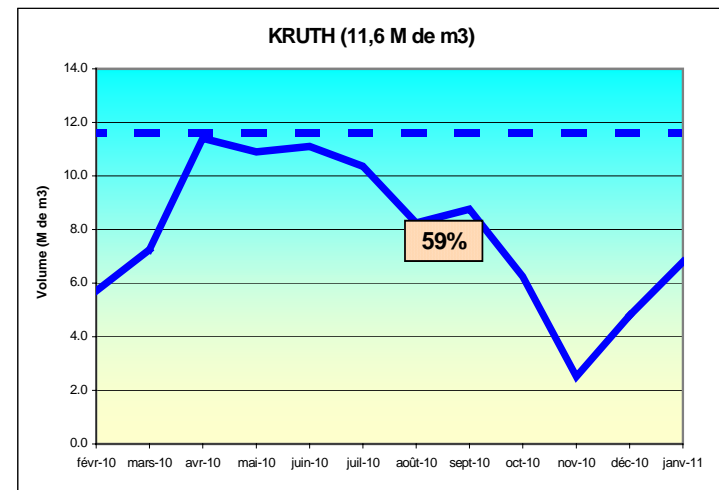
En Alsace, les cumuls mensuels vont de 96 mm à la Wantzenau (67) à plus de 329 mm au Ballon d'Alsace. Le cumul moyen est de 172mm pour le bassin alsacien. Les hauteurs de précipitations sont très fortement excédentaires et représentent 148% des normales.

Le cumul sur les douze derniers mois est compris entre 626 mm à Meyenheim (68) et 2244 mm au Ballon d'Alsace. Le cumul moyen est 1109 mm et est légèrement excédentaire (+4%)

Pour l'année hydrologique qui a débuté en septembre, les hauteurs de précipitations sont à peine déficitaires (-1%) et le cumul moyen est de 416 mm pour le bassin alsacien.

Les réservoirs

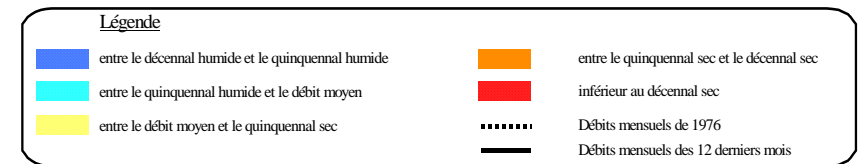
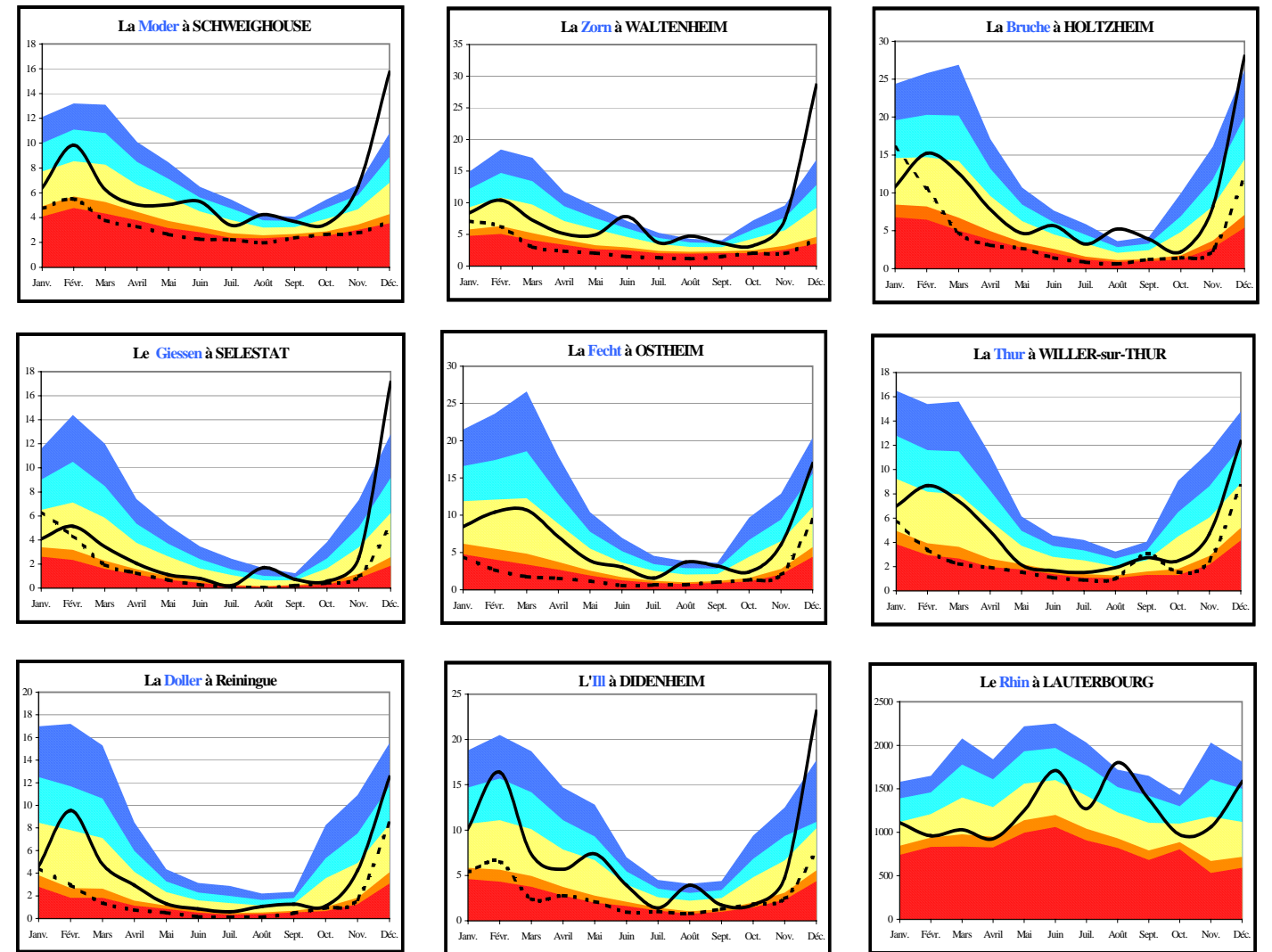
Origine des données : Conseil Général Haut-Rhin et Ville de Mulhouse
Evolution des volumes de remplissage



Légende
— — — Plein
— 12 derniers mois
59% Pourcentage du remplissage du mois

Les débits

Origine des données : DREAL Alsace – Service de la Navigation de Strasbourg



Hydraulicité

Bassins	Affluents de l'III	III amont	Affluents du Rhin	Rhin
Hydraulicité	1.8	2.2	2.3	1.3

L'hydraulicité du mois est le rapport entre le débit moyen du mois concerné et la moyenne des débits moyens de ce même mois sur toute la chronologie disponible.

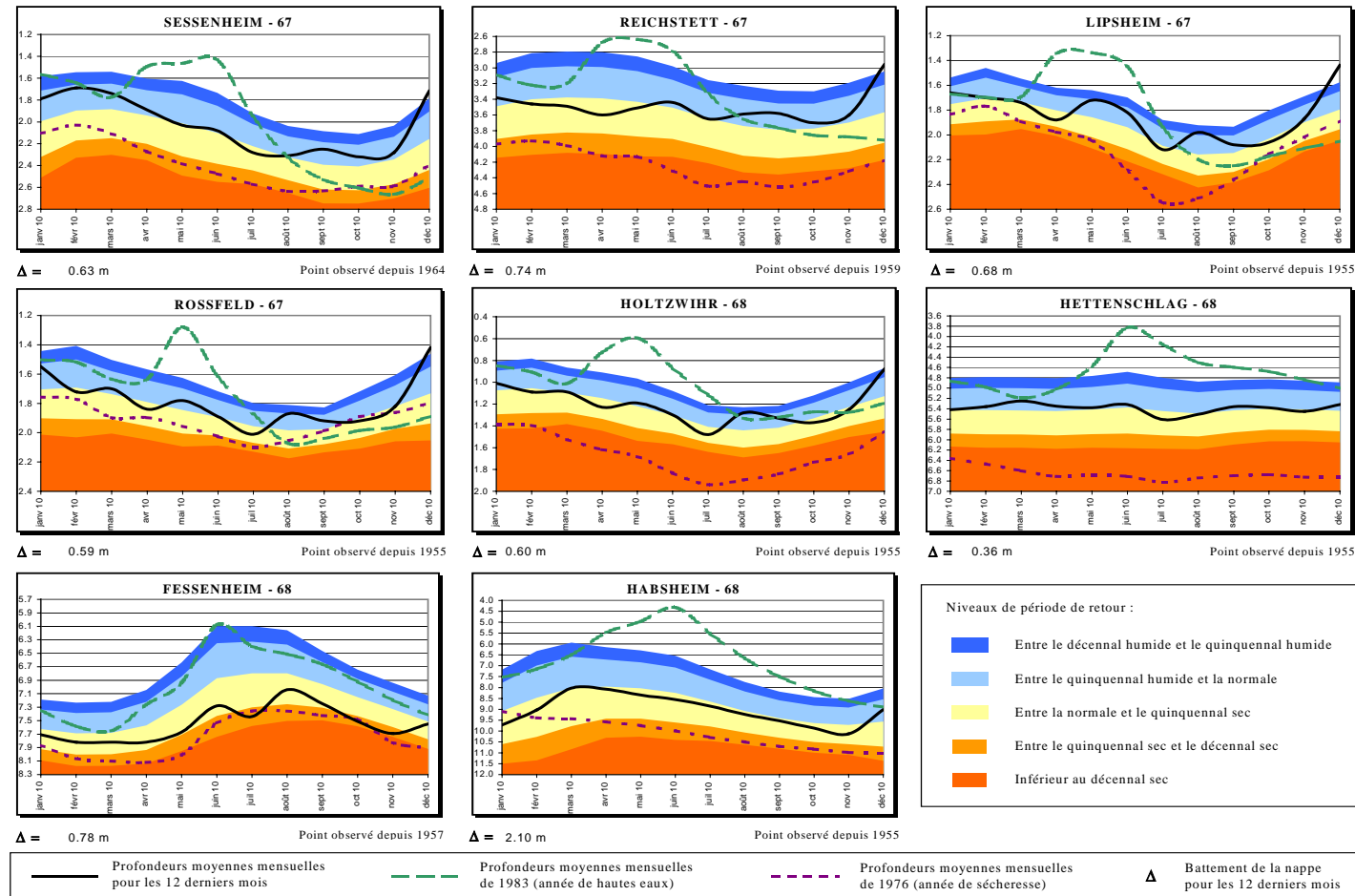
Pour le mois de décembre, les débits moyens mensuels sont très nettement excédentaires sur l'ensemble du bassin alsacien. Cet excédent est plus important pour les bassins au nord de Strasbourg. Ainsi les stations de Waltenheim sur la Zorn et Strasbourg sur l'III ont enregistré leurs valeurs mensuelles les plus fortes pour un mois de décembre au cours de ces trente cinq dernières années. Du sud au nord, l'ordre de grandeur de cet excédent se situe entre +120% (Sundgau), +50% (Doller, Thur, Lauch, Fecht), +170% pour le nord du massif vosgien (Giessen, Bruche, Moder, Zorn) avec un maximum de + 220% sur le bassin de la Zorn.

Le fait marquant de ce mois de décembre 2010 aura été l'épisode de crue observé entre le 06 et le 11 décembre sur l'ensemble de la région. L'intensité de cette crue a été maximale sur les bassins de la Zorn et la Moder, placés durant quelques heures en vigilance « orange » par le service de prévision des crues Rhin-Sarre. Sur ces 2 bassins l'ordre de grandeur de l'événement se situe entre la crue décennale et vicennale (20 ans). A l'échelle régionale les dommages causés par cette crue, à cinétique plutôt lente, restent toutefois mineurs.

Les débits de base (moyenne des trois jours consécutivement les plus bas) se situent tous sur les premiers jours de décembre et sont compris selon les bassins entre 2 et 10 ans humides. La période de retour des débits de base du Rhin se situe dans les mêmes ordres de grandeur.

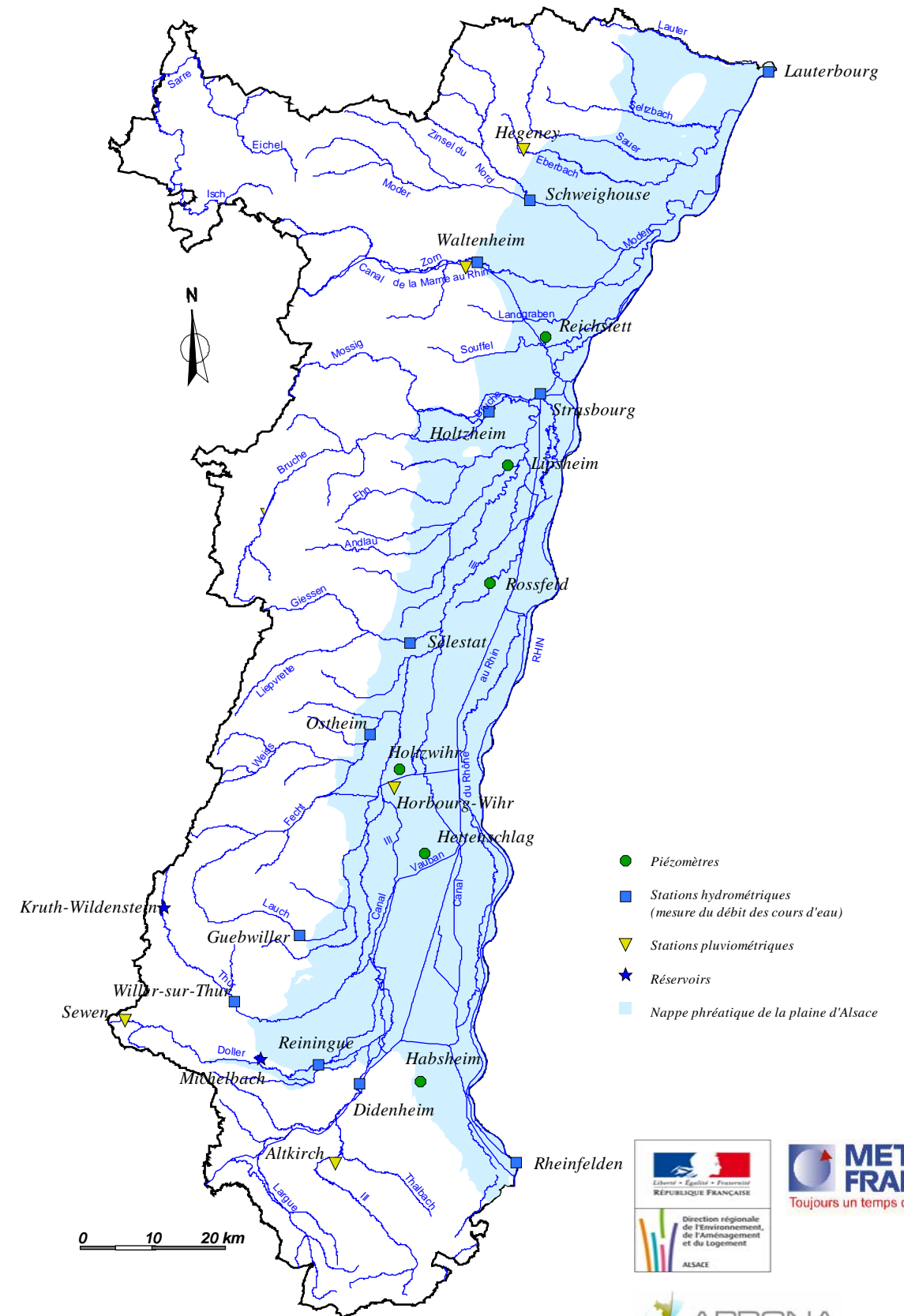
Niveau de la nappe rhénane

Origine des données : APRONA



BULLETIN HYDROLOGIQUE de la région ALSACE

Situation du mois de Décembre 2010



Les niveaux moyens du mois de décembre sont en forte hausse par rapport au mois dernier, sur l'ensemble de la région Alsace. Dans le Bas-Rhin, les moyennes mensuelles sont très nettement au-dessus des normales saisonnières, avec deux épisodes de crues importants au courant du mois de décembre. Les niveaux moyens du département sont entre 30 et 60 cm au-dessus de la normale. En termes de périodes de retour, le mois de décembre 2010 se situe en 5-6^{ème} position des mois de décembre les plus hauts relevés sur toute la période d'observation (depuis 1955), ce qui correspond à 15 ans humides. Sur le secteur sud de Strasbourg, la moyenne mensuelle atteint même 70 ans humides (à Lipsheim). Dans le Haut-Rhin, la situation est beaucoup moins marquée : les niveaux sont également en hausse par rapport au mois de novembre, mais surtout au nord de Colmar (Holtzwihr), où la période de retour est de 9 ans humides. Ailleurs, l'année se termine avec des niveaux légèrement au-dessus des normales saisonnières (3 ans humides au sud à Habsheim), ou à peine en dessous de la normale à Fessenheim (alimentation par le Rhin).

Synthèse

Les pluies associées à une fonte partielle du manteau neigeux lors de la première décade, suivi d'un scénario identique mais moins important en début de la troisième décade, ont permis aux rivières alsaciennes de connaître un régime hydrologique soutenu tout au long du mois. La nappe phréatique a également bénéficié de cet apport et se situe en fin de mois dans des valeurs élevées. Les retenues se sont remplies partiellement et le Rhin a connu un débit soutenu sur la deuxième quinzaine. Le fait marquant de ce mois de décembre 2010 aura été l'épisode de crue observé entre le 06 et le 11 décembre sur l'ensemble de la région, particulièrement sensible sur les bassins de la Moder et de la Zorn (ordre de grandeur entre décennal et vicennal).



Le Thalbach à Wittersdorf le 6/12

Photo: D. Moritz - DREALAlsace

DREAL ALSACE 8 rue d'Oberhausbergen BP81005/F 67070 STRASBOURG – Tél : 03.88.13.06.71 – Fax : 03.88.13.06.80
 56 Avenue de la République 68000 COLMAR – Tél : 03.89.20.38.75 – Fax : 03.89.20.38.71
 Adresse Internet : <http://www.alsace.developpement-durable.gouv.fr/>
 APRONA 140 rue du Logelbach 68000 COLMAR – Tél : 03.89.80.40.10 – Fax : 03.89.80.40.11
 Adresse Internet : <http://www.aprona.net>

Les missions de l'APRONA sont assurées grâce au soutien financier et technique de la Région Alsace et de l'Agence de l'Eau Rhin-Meuse et avec le concours technique de la Direction Régionale de l'Environnement, de l'Aménagement et du Logement Alsace.

