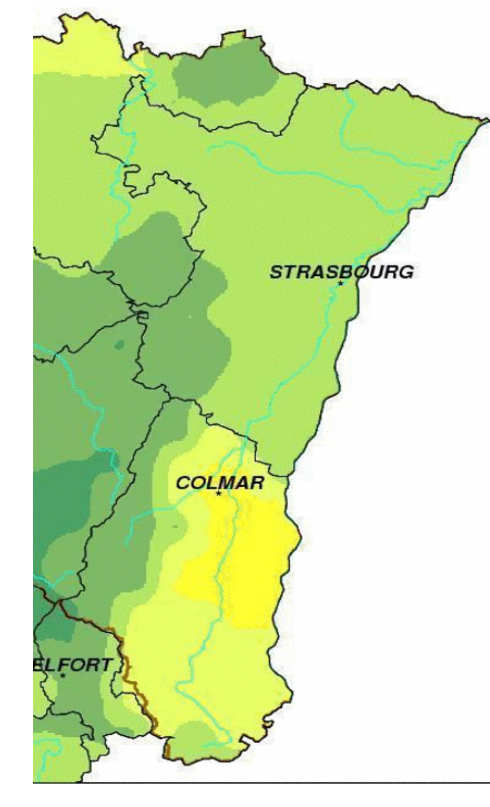


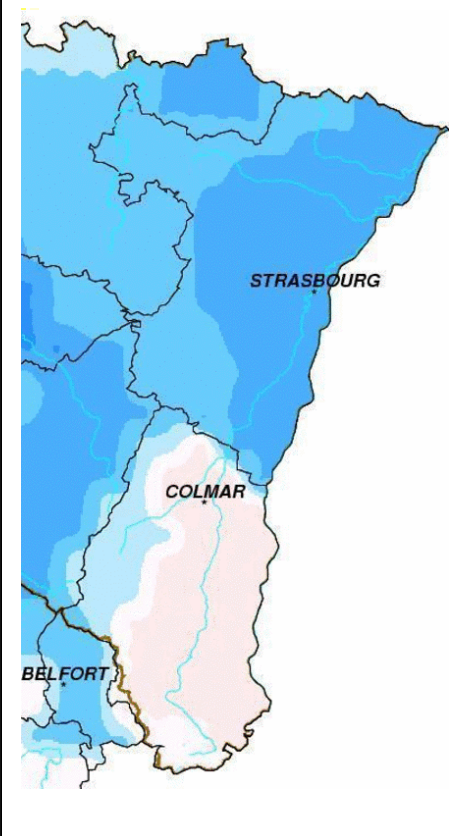
# Pluviométrie

Origine des données : Météo France

Précipitations du mois de Août 2011 (en mm)

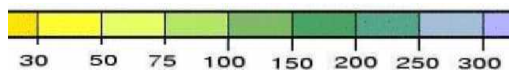


Rapport à la normale du mois de Août 2011 (en %)



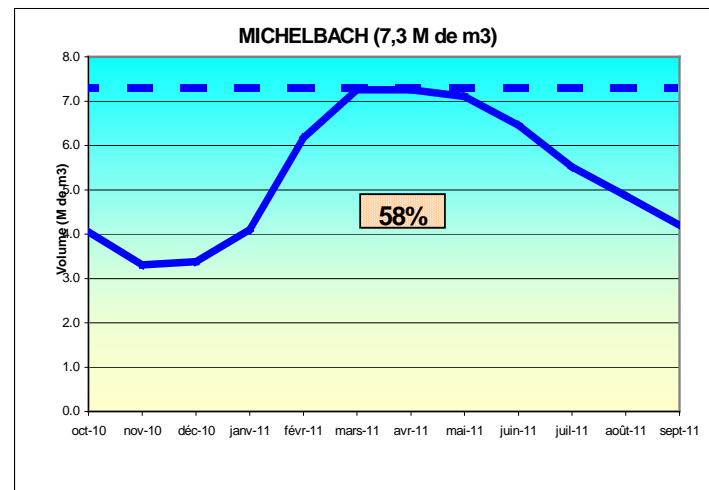
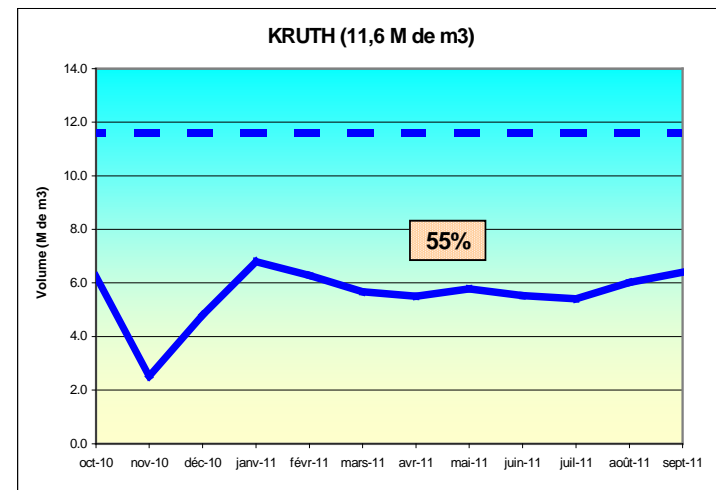
## Commentaire

En Alsace les cumuls mensuels de précipitations vont de 40 mm à Meyenheim (68) à plus de 180 mm au Ballon d'Alsace. Le cumul moyen est de 100 mm sur l'ensemble du bassin alsacien. Globalement, les hauteurs de précipitations sont fortement excédentaires (+32%). Août 2011 marque la fin de l'année hydrologique qui a débuté en septembre 2010 : celle-ci aura été nettement déficitaire à l'échelle régionale. Ce déficit annuel est en moyenne de 13 % avec des écarts aux normales qui varient de -32% à Linthal (68) à +7% à Sélestat (67).



# Les réservoirs

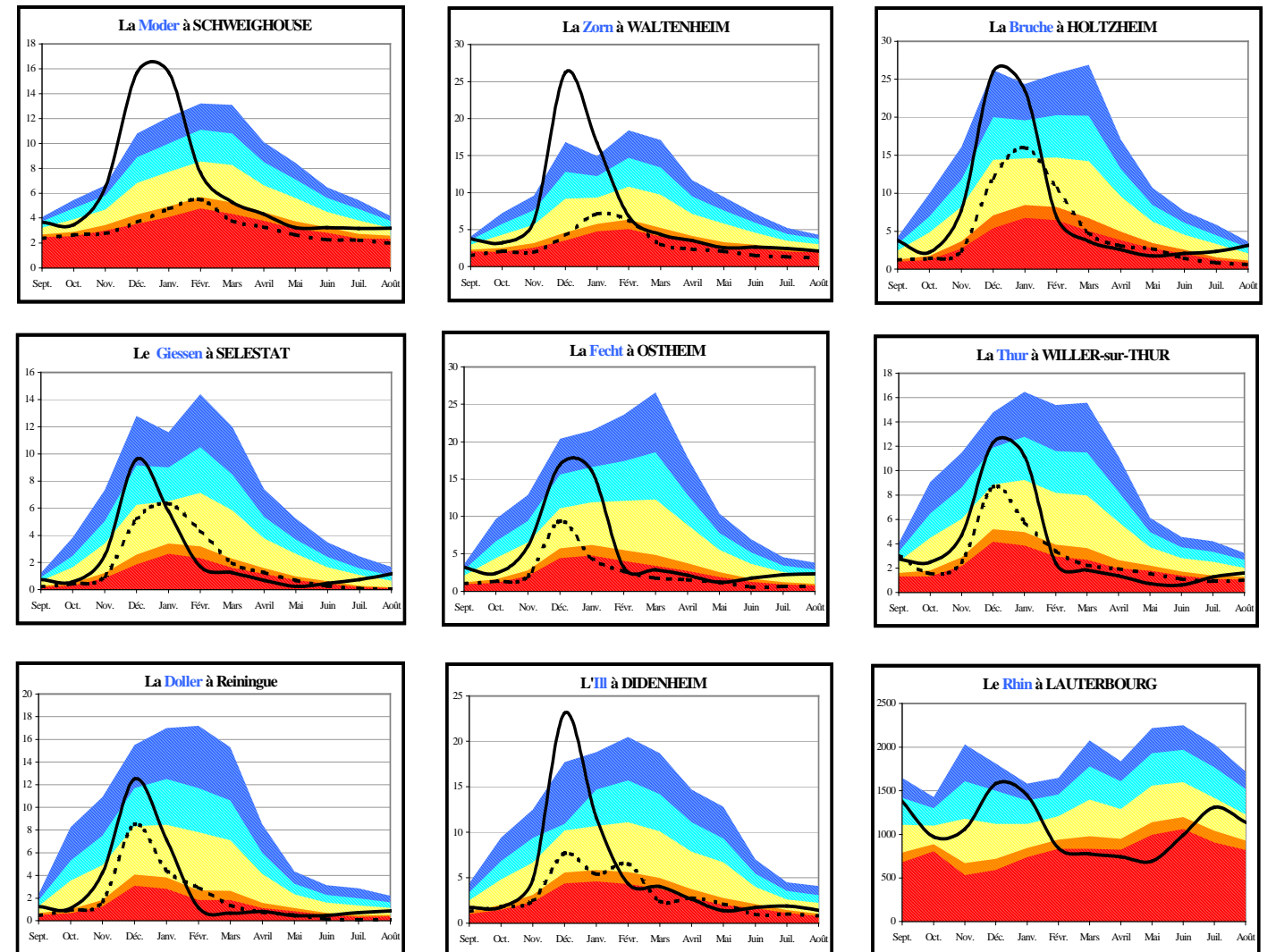
Origine des données : Conseil Général Haut-Rhin et Ville de Mulhouse  
Evolution des volumes de remplissage



Légende  
— Plein  
— 12 derniers mois  
55% Pourcentage du remplissage du mois

# Les débits

Origine des données : DREAL Alsace – Service de la Navigation de Strasbourg



**Légende**

- entre le décennal humide et le quinquennal humide
- entre le quinquennal humide et le débit moyen
- entre le débit moyen et le quinquennal sec
- entre le quinquennal sec et le décennal sec
- inférieur au décennal sec
- Débits mensuels de 1976
- Débits mensuels des 12 derniers mois

## Hydraulicité

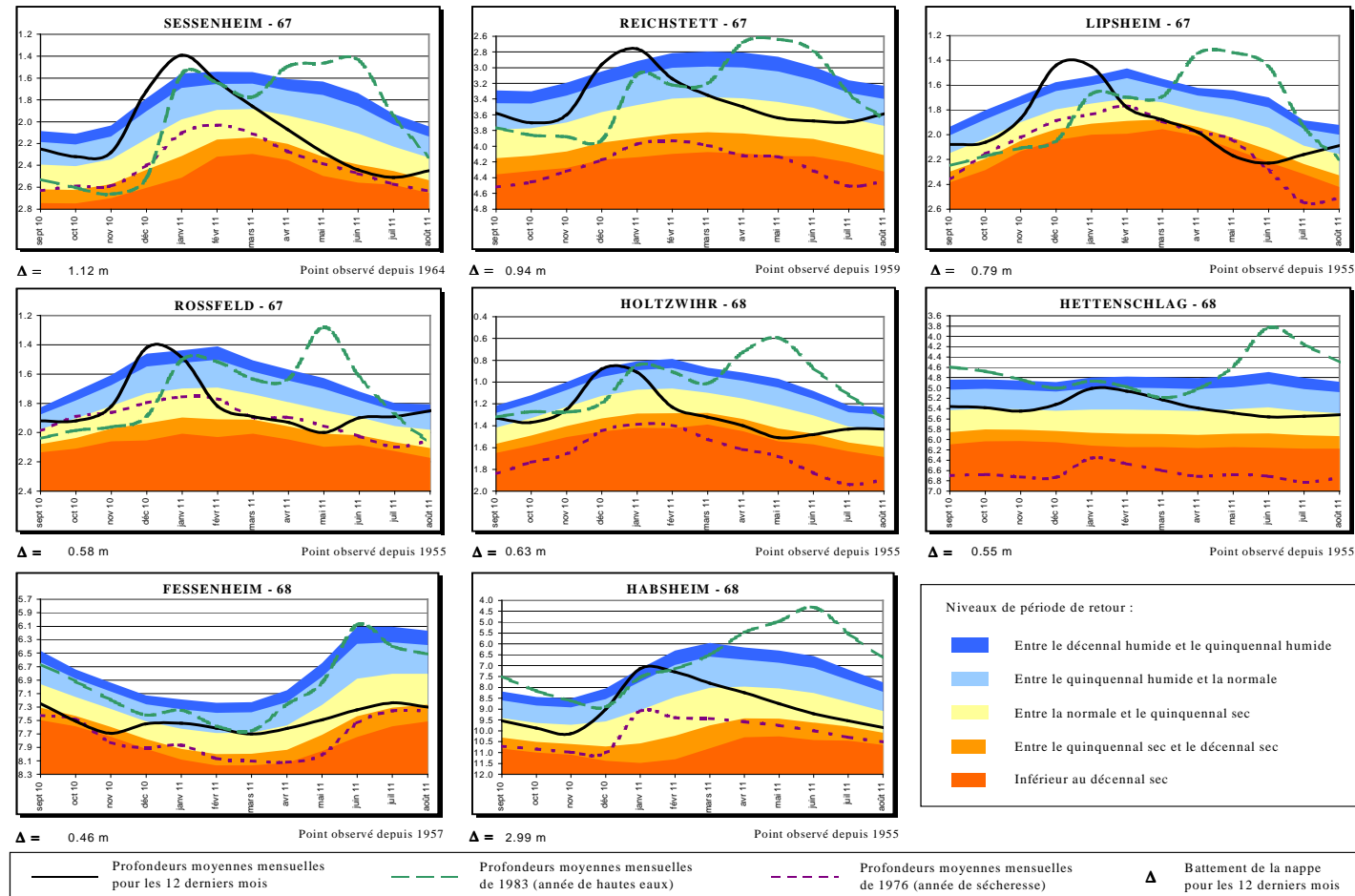
Bassins	Affluents de l'III	III amont	Affluents du Rhin	Rhin
Hydraulicité	1.1	0.6	1.0	0.9

L'hydraulicité du mois est le rapport entre le débit moyen du mois concerné et la moyenne des débits moyens de ce même mois sur toute la chronologie disponible.

Comme en juin et juillet, les précipitations excédentaires d'août 2011 auront permis aux cours d'eau alsaciens de connaître une amélioration significative de leurs débits moyens mensuels après l'étiage exceptionnellement précoce de printemps 2011. Ces débits moyens mensuels restent cependant déficitaires par rapport aux normales de saison sur la quasi-totalité des cours d'eau haut-rhinois : ce déficit en volume écoulé est d'environ 20% (-35 % sur III amont, -25% sur Doller et Thur, -35% sur Lauch, +10% sur Fecht). Dans le Bas-Rhin, la situation est inverse avec des cours d'eau globalement excédentaires d'environ 25% par rapport aux normales (+65% sur Giessen, +45% sur Bruche, -6% sur Zorn et normal sur Moder). Pour les débits de base (moyenne des 3 jours consécutivement les plus bas), les périodes de retour observées sont très proches des valeurs habituelles en cette saison (2 à 3 ans sec environ sur le Haut-Rhin, entre 3 et 10 ans humides sur les cours d'eau du Bas-Rhin). Le Rhin a connu un mois d'août légèrement déficitaire en volume écoulé (-12%), avec un débit de base dont la période de retour est d'environ 2 à 3 sec.

# Niveau de la nappe rhénane

Origine des données : APRONA



Les niveaux moyens du mois d'août 2011 sont en hausse sur l'ensemble de la région Alsace par rapport au mois de juillet, à l'exception de la partie sud du Haut-Rhin. Dans le Bas-Rhin, les moyennes mensuelles sont désormais remontées au-dessus des normales saisonnières sur la majorité du département, sauf dans l'extrême nord (Sessenheim), où la période de retour est de 3 ans secs. Sur un large secteur allant du nord de Strasbourg (Reichstett) jusqu'à Lipsheim plus au sud, la période de retour se situe en moyenne autour de 3 ans humides. Dans la partie sud du département (Rossfeld), celle-ci atteint même 6 ans humides. Dans le Haut-Rhin, les niveaux moyens sont en hausse dans la moitié nord (Holtzwihr) et en centre plaine (Hettenschlag), où ils sont conformes aux normales saisonnières pour le mois d'août. Dans la partie sud, ainsi que le long du Rhin (Fessenheim), le déficit se maintient. Les niveaux sont en baisse constante à Habsheim depuis le début de l'année, avec une période de retour de 4 ans secs. Le niveau quinquennal sec est légèrement dépassé à Fessenheim.

## Synthèse

Ce troisième mois consécutif d'excédent pluviométrique a permis un retour à situation très proche de la normale saisonnière pour l'ensemble des ressources en eau alsaciennes (souterraines et de surface). La crainte d'une situation de pénurie, que l'on pouvait formuler à la fin du printemps suite à une étiage exceptionnellement précoce, semble pouvoir être raisonnablement écartée en l'état actuel des observations et données disponibles.



La Fecht à Muhlbach/Munster, fin juillet

Photo: D; Moritz - DREALAlsace

# BULLETIN HYDROLOGIQUE

## de la région ALSACE

### Situation du mois de Août 2011

