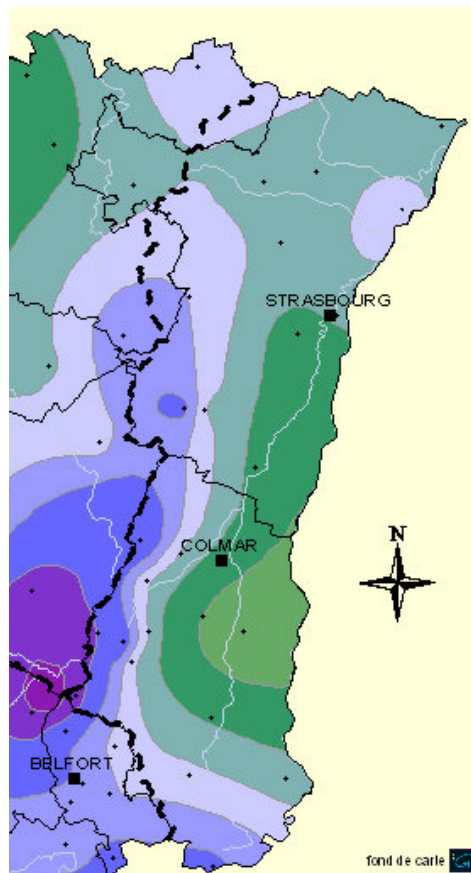


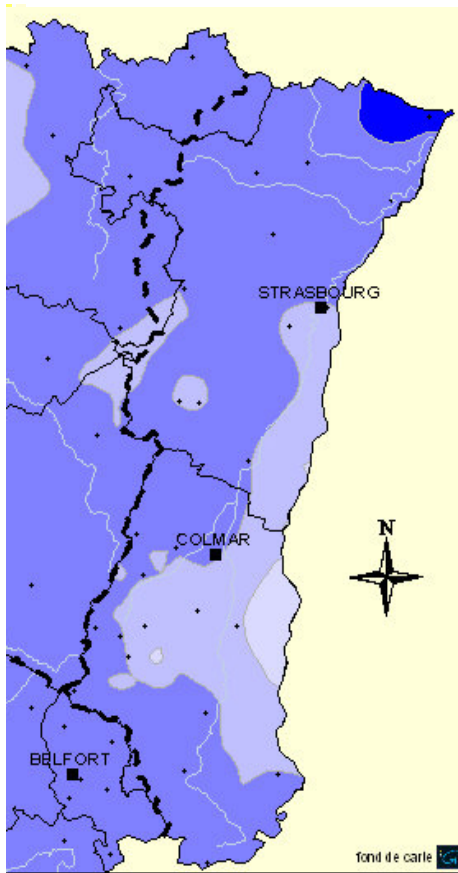
# Pluviométrie

Origine des données : Météo France

Précipitations du mois de Août 2010 (en mm)



Rapport à la normale du mois de Août 2010 (en %)

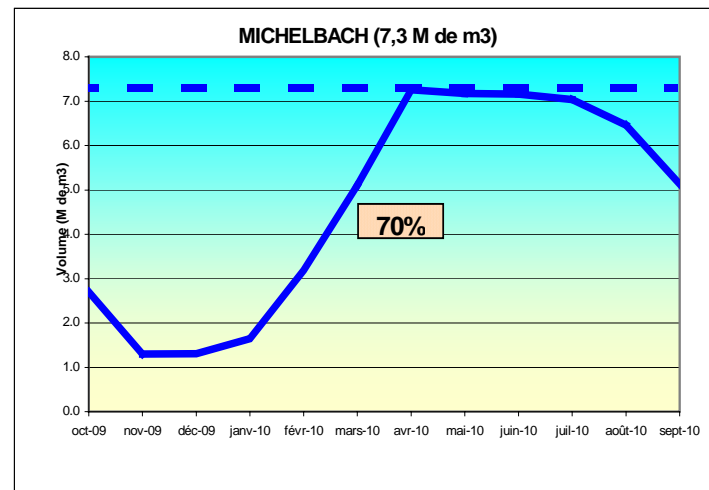
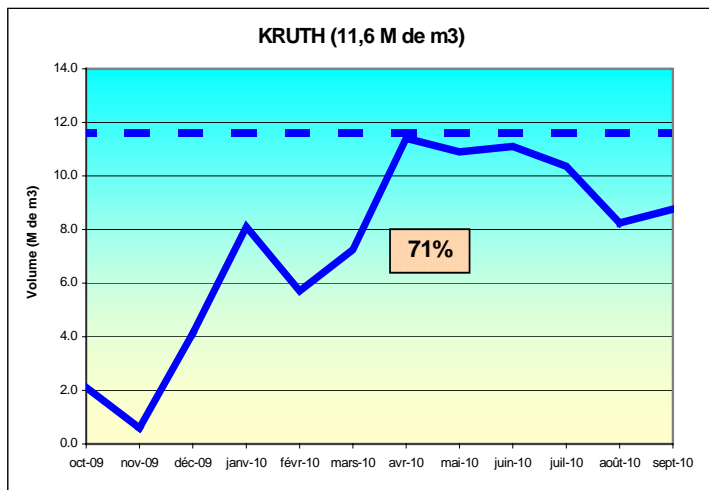


## Commentaire

En Alsace les cumuls mensuels vont de 85mm à Meyenheim (68) à plus de 339mm au Ballon d'Alsace et sont très fortement excédentaires (+117%, soit plus du double de la normale). Par comparaison aux moyennes interannuelles les précipitations ont été particulièrement excédentaires sur le massif vosgien et le Sundgau avec des maximaux en nord Alsace. Les rapports aux normales varient de +153% à Meyenheim à +317% à Scheibenhart (67). Le cumul sur les douze derniers mois (qui se confond en août avec l'année hydrologique démarrée en septembre 2009) est compris entre 612mm à Meyenheim (68) et plus de 2317mm au Ballon d'Alsace : il redevient légèrement excédentaire, situation qui n'avait pas été observée depuis plus d'un an.

# Les réservoirs

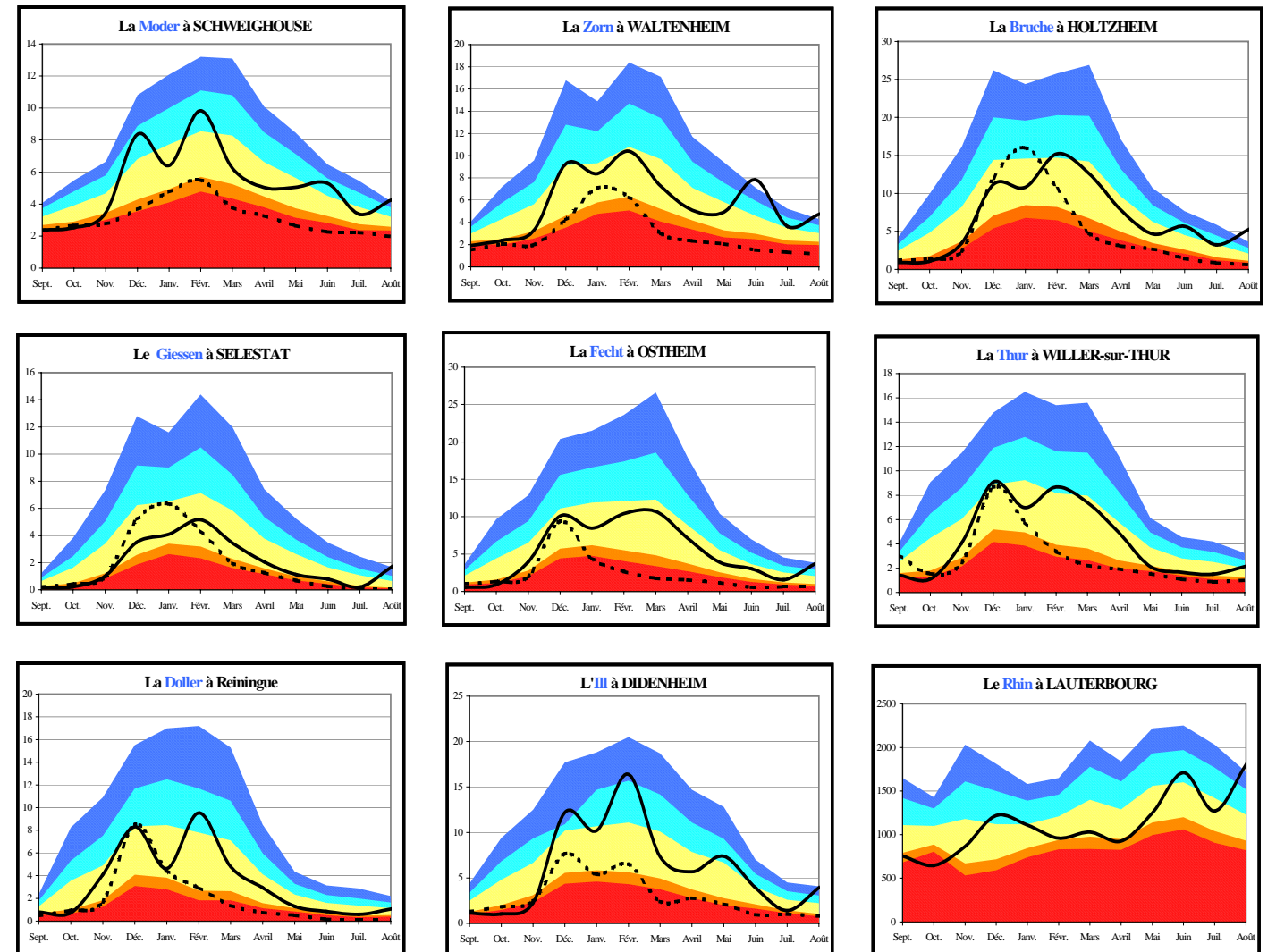
Origine des données : Conseil Général Haut-Rhin et Ville de Mulhouse  
Evolution des volumes de remplissage



Légende  
— — — — — Plein  
————— 12 derniers mois  
43% Pourcentage du remplissage du mois

# Les débits

Origine des données : DREAL Alsace – Service de la Navigation de Strasbourg



**Légende**

- entre le décennal humide et le quinquennal humide
- entre le quinquennal humide et le débit moyen
- entre le débit moyen et le quinquennal sec
- entre le quinquennal sec et le décennal sec
- inférieur au décennal sec
- Débits mensuels de 1976
- Débits mensuels des 12 derniers mois

## Hydraulicité

Bassins	Affluents de l'III	III amont	Affluents du Rhin	Rhin
Hydraulicité	1.8	1.8	1.4	1.4

L'hydraulicité du mois est le rapport entre le débit moyen du mois concerné et la moyenne des débits moyens de ce même mois sur toute la chronologie disponible.

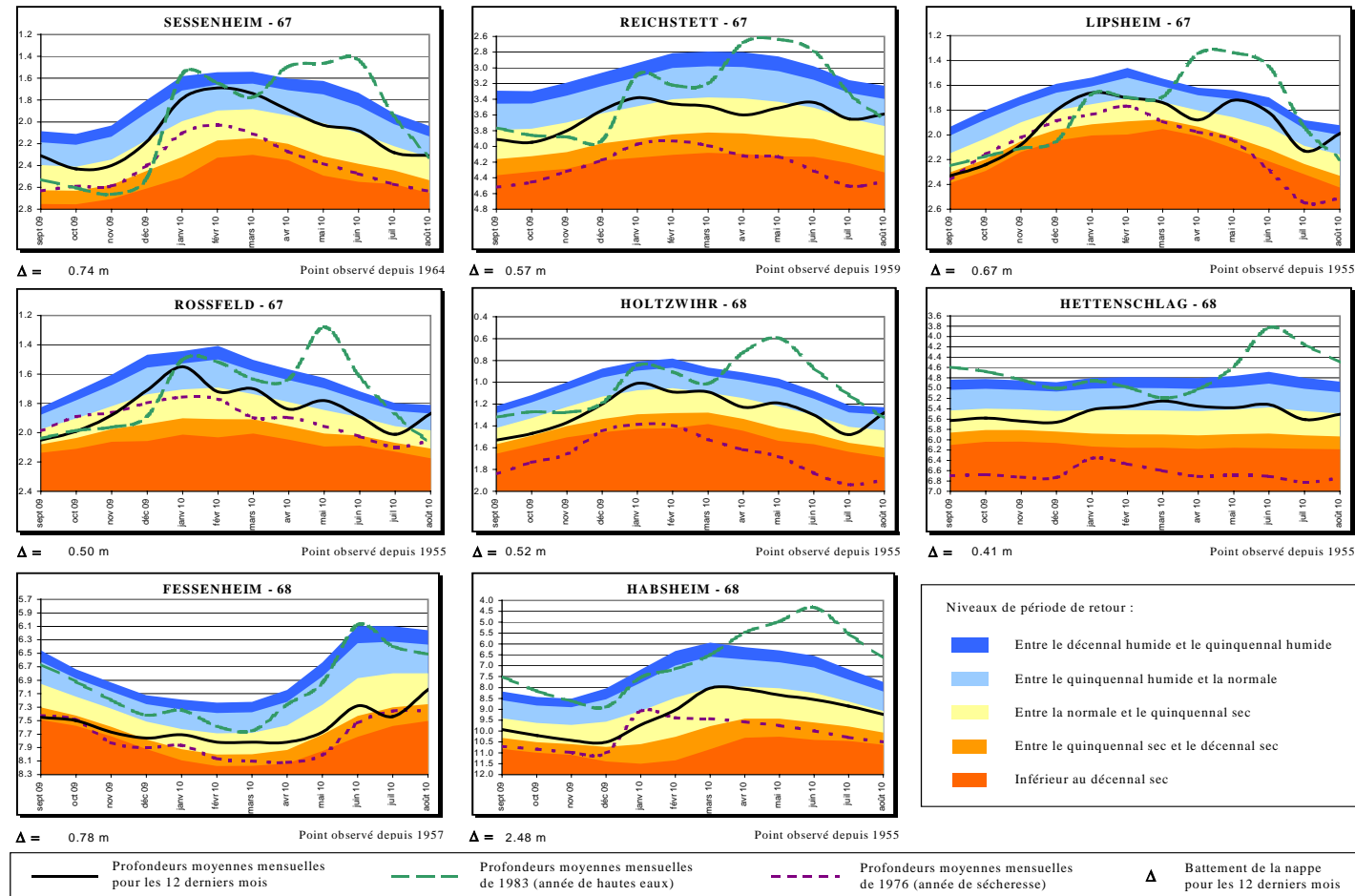
## Commentaire

Conséquence de ces fortes précipitations associées à une faible évapotranspiration, les débits moyens mensuels sont en forte hausse et très excédentaires pour ce mois d'août. Ces excédents sont inégalement répartis et vont de +80% pour le Sundgau à +158% pour le Giessen et la Bruche (août 2010 est la 2<sup>ème</sup> plus forte valeur observée pour un mois d'août sur ce bassin en 36 années d'observations) en passant par la Lauch (+112%). L'excédent est moindre pour la Thur et la Doller où les barrages ont écrêté la montée des eaux observée à la mi août. La situation est également excédentaire sur le Rhin.

Les débits de base (débit moyen sur les 3 jours consécutivement les plus bas) sont situés dans les 13 premiers jours du mois et sont compris entre 3 ans secs ( Sundgau, Doller et Thur – ces 2 derniers bassins étant sous influence des barrages) et de 2 à 4 ans humides pour les autres bassins et même 10 ans humides pour l'III à Strasbourg. L'hydraulicité est très forte pour un mois d'août et est comprise entre 0.9 (Doller) et 2.6 (Giessen).

# Niveau de la nappe rhénane

Origine des données : APRONA



# BULLETIN HYDROLOGIQUE de la région ALSACE

## Situation du mois de Août 2010



Les niveaux moyens du mois d'août 2010 sont en hausse par rapport à ceux du mois de juillet dans toute la région Alsace, à l'exception de la partie sud du Haut-Rhin. Dans le Bas-Rhin, les moyennes mensuelles sont partout remontées au-dessus des normales saisonnières, de manière même très marquée dans la moitié sud du département. Les périodes de retour varient ainsi de la normale dans l'extrême nord (Sessenheim), à 3 ans humides au nord de Strasbourg (Reichstett), jusqu'à atteindre le quinquennal humide au sud, à Lipsheim et Rossfeld. Dans le Haut-Rhin, les moyennes sont également en hausse par rapport au mois dernier, surtout au nord de Colmar (Holtzwihr) et pour les secteurs directement alimentés par le Rhin (Fessenheim). Ailleurs, en centre plaine, les niveaux sont plus ou moins stables, voire légèrement en baisse dans la partie sud du département. Les périodes de retour varient de 3 ans secs à Fessenheim (+ 40 cm par rapport à juillet), en passant par la normale (Hettenschlag, Habsheim) et jusqu'à 6 ans humides au nord de Colmar (Holtzwihr).

## Synthèse

Ce mois d'août 2010 qui a connu des précipitations largement excédentaires durant la deuxième quinzaine, marque une inversion de la situation hydrologique laquelle apparaît maintenant confortable tant pour les eaux de surface que pour les eaux souterraines. Ces volumes excédentaires ont permis, par ailleurs, de maintenir un remplissage correct des retenues pour les 2 bassins dotés de telles infrastructures à savoir la Thur et la Doller. La région Alsace aborde l'année hydrologique de façon satisfaisante.

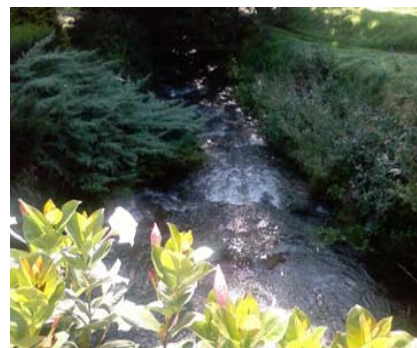


Photo: D. Moritz - DREALAlsace

La Behine à Lapoutroie

DREAL ALSACE 8 rue d'Oberhausbergen BP81005/F 67070 STRASBOURG – Tél : 03.88.13.05.00 – Fax : 03.88.22.73.31  
 56 Avenue de la République 68000 COLMAR – Tél : 03.89.20.38.75 – Fax : 03.89.20.38.71  
 Adresse Internet : <http://www.alsace.developpement-durable.gouv.fr/>  
 APRONA 140 rue du Logelbach 68000 COLMAR – Tél : 03.89.80.40.10 – Fax : 03.89.80.40.11  
 Adresse Internet : <http://www.aprona.net>

Les missions de l'APRONA sont assurées grâce au soutien financier et technique de la Région Alsace et de l'Agence de l'Eau Rhin-Meuse et avec le concours technique de la Direction Régionale de l'Environnement, de l'Aménagement et du Logement Alsace.